



228

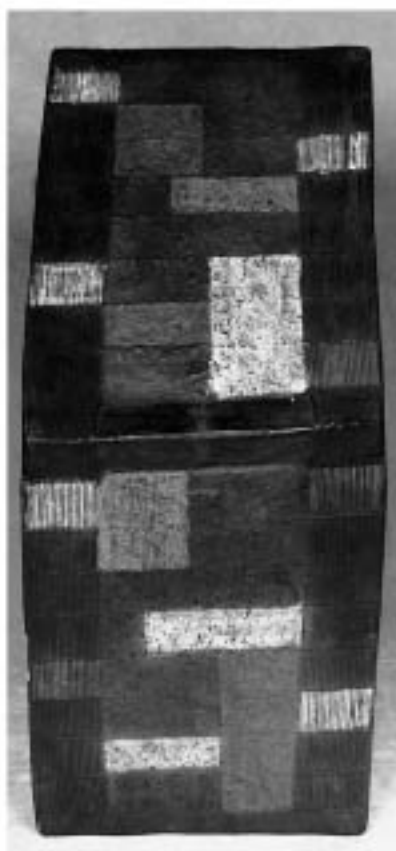
235

235

227

235

224



238

N° 235. Ancienne sculpture d'autel

en bois à patine d'usage de couleur miel foncé, luisante et brune par endroits, avec importantes traces de manipulation.

Elle représente un personnage féminin accroupi, les jambes décalées. Elle souligne de ses mains puissantes son sexe.

De nombreuses scarifications sont disposées sur différentes parties du corps. Nous pouvons notamment apercevoir des losanges superposés sur le ventre, des lignes brisées sur le torse, dans le dos des cercles et des scarifications en forme de damier sur le visage.

Les épaules sont hautes, le visage a l'expression intense, la bouche ouverte nous donne l'impression qu'elle s'exprime. Elle porte sur la tête une coiffe caractéristique.

Kuba Mbenge, République Démocratique du Congo.

H : 24 cm

(Usures et manques dus au temps et aux intempéries.)

(Voir la reproduction ci-dessus)

6 000/8 000 F

N° 236. Ancien ornement nasal

en nacre et amalgame de gomme végétale et de terre permettant le maintien des deux parties.

Il se termine par deux volutes.

Appelé communément « bipanew », ce symbole d'autorité et de bravoure était porté seulement par les hommes importants du clan. Il voulait aussi dire que son propriétaire était initié dans la maison des hommes, et qu'il avait ramené au moins une tête trophée. Il permettait aussi de pressentir les dangers et de paralyser ses adversaires.

Asmat, Irian Jaya.

D : 15 x 9 cm

Bibliographie :

Asmat Art, woodcarvings of southwest New Guinea, by Dirk A.M. Smidt, Periplus Editions, 1993. Voir la reproduction p. 22.

2 500/3 500 F

N° 237. Belle massue de jet de type

« Moungalaulau »

en bois à patine d'usage brune due à d'innombrables manipulations et libations.

Elle est en forme de long entonnoir, sculpté sur chaque face d'une superposition de motifs à lignes droites et brisées sur plusieurs registres.

Cette massue se différencie de toutes les autres par un personnage représenté debout, les bras démesurés. Elle devait sans doute appartenir à un personnage très important.

Dans la seule monographie jamais consacrée aux arts tongiens, *The Art of Tonga*, Keith St. Cartmail esquisse une typologie des armes en bois et en os des îles Tonga. Selon cet auteur, ce type est dénommé « paddle-club » par les auteurs anglo-saxons, et « Moungalaulau » en tongien (*lau* signifiant bois, bâton, massue en polynésien).

Selon Skinner cité par Cartmail (*Crocodile and Lizard in New Zealand Myth and Material Culture, Records of the Otago Museum, Anthropology n° 1*, Dunedin, 1964) l'extrémité arrondie de la massue, parfois pourvue d'yeux, n'aurait rien à voir avec les pagaies, mais évoquerait la tête d'un crocodile.

On peut encore se référer aux objets de la collection Hooper : N° 727, 725, planche 93 et 94 de St. Pelps, *Arts and Artefacts of the Pacific, Africa and the Americas*, Londres, 1976.

Le personnage figurant sur l'un des registres de droite de l'extrémité supérieure manipule peut-être lui-même une massue du même type.

Îles Tonga.

H : 105 cm

(Usures naturelles et légers manques par endroits.)

Bibliographie :

Art Océanien, Antony Meyer, éditions Gründ, Paris 1995.

The Art of Tonga, Keith St. Cartmail, Craftsman House, 1997, p. 124-134.

Nous remercions Monsieur Vincent Bounoure pour la recherche qu'il a bien voulu effectuer sur cette massue.

12 000/17 000 F

N° 238. Statue d'autel ou de case

Elle est en bois à patine de manipulation luisante par endroits, recouverte par une décoction végétale de couleur noire. Traces de kaolin et perles de traite d'importation.

Elle est représentée debout sur un piédestal, les mollets et les fesses rebondies. Des mains amples reposent sur le bord du ventre ; les épaules surmontées d'un cou annulaire supportant un visage à l'expression juvénile, les yeux grands ouverts. Le front dégagé se termine par une multitude de nattes coiffées sur l'arrière.

Agri, Ghana.

H : 40 cm

(Voir la reproduction p. 25)

4 000/6 000 F



N° 239. Ancien bouclier

en cuir, vannerie tressée et bambous découpés.
Il est décoré sur l'avant de motifs géométriques et polychromes.

A l'arrière, belle patine sur la poignée de maintien.

Honganda, Zaïre (République Démocratique du Congo).

H : 97 cm ; L : 40 cm

Bibliographie :

Voir un exemplaire similaire exposé à Cannes et reproduit dans le catalogue *Le proche et le lointain*, Z éditions.

(Voir la reproduction p. 26)

7 000/10 000 F

N° 240. Haut de flûte sacrée ou instrument à Betel

Il est en bois avec traces de colorants, les yeux représentés par deux petits coquillages incrustés. De forme verticale, il est surmonté d'un oiseau tenant son long bec entre les pattes, son plumage dessiné en forme de masque stylisé.

Région du fleuve Sépik, Nouvelle-Guinée Papouaise.

L : 55 cm

(Voir la reproduction p. 25)

1 500/2 500 F

N° 241. Ancienne massue de combat ou de prestige

Elle est en bois à belle patine d'usage brune luisante, la poignée entourée de fibres végétales tressées. Elle se termine en forme d'étoile à quatre branches incisées, surmontée d'une sorte de champignon.

Nouvelles-Hébrides, Mélanésie.

H : 100 cm

(Voir la reproduction ci-dessus)

2 000/3 000 F

N° 242. Ancienne massue de combat « Ai Totokia »

en bois à patine d'usage de couleur miel foncé due à de nombreuses manipulations.

Le manche est incisé dans la verticalité d'une frise géométrique en forme de toudre, surmonté d'une base également incisée en lignes brisées. L'ensemble se termine par un coude et une boule en forme d'ananas qui permettrait d'assommer l'adversaire. Elle est surmontée d'un appendice conique permettant au guerrier avec un mouvement violent, de donner le « coup de grâce » à son adversaire en lui perforant le crâne.



243

Cette massue aux lignes sobres d'un bel équilibre a été sculptée dans un bois dur.

Iles Fidji.

H : 80 cm

Bibliographie :

Fijian Artefacts, Rod Ewins, 1982, un exemplaire similaire photographié, p. 37.

(Voir la reproduction ci-dessus)

6 000/8 000 F

N° 243. Intéressant et curieux masque de danse anthropozoomorphe

en bois recouvert d'une laque brune avec une patine croûteuse due probablement à de nombreuses projections rituelles ou cérémonielles. A l'arrière, trace de portage ainsi qu'usure naturelle des trous.

Il représente un singe ou un rongeur aux traits humanisés.

Ce masque était porté par un membre de la société des devins et des guérisseurs.

Bonolé, République de Côte d'Ivoire.

H : 24 cm

(Voir la reproduction ci-dessus)

20 000/30 000 F



248

N° 244. Tambour vertical de cérémonie

Il est en bois, sculpté sur le pourtour de volutes et de motifs géométriques à caractère symbolique. Ces motifs sont rehaussés à l'aide de colorant minéral ou végétal. La partie supérieure est recouverte par une peau de lézard maintenue à l'aide d'un cerclage de fibres végétales.

Une grande poignée ajourée nous permet de distinguer une mante religieuse, des serpents stylisés ainsi que des têtes d'oiseaux indéterminés.

Aurait été collecté dans les années 60, *Asuat, Région du fleuve Pousay, Nord-Ouest Irian Jaya, Mélanésie.*

H : 112 cm

Bibliographie :

Voir un exemplaire proche reproduit p. 108 et 109 dans *Asuat Art*, par Dirk A.M. Smidt, 1996.

9 000/13 000 F



247

N° 245. Ancienne massue de combat

en bois à patine d'usage brune luisante due à de nombreuses manipulations.

Sur le haut, sculpté en relief, un cube laissant apparaître des boutons en saillie. Sur chaque extrémité, elle se termine par des champignons stylisés.

Nouvelles-Hébrides, Mélanésie

H : 100 cm

(Voir la reproduction p. 27)

2 000/3 000 F

N° 246. « Hei Tiki »

en néphrite verte veinée et usagée.

Le personnage la bouche grande ouverte montre la langue. Les yeux sont rehaussés par de la cire d'importation. Les mains sont posées sur les cuisses et les jambes disposées dans une position symbolique.

Cette œuvre aurait été collectée au milieu du XIX^e siècle.

Maori, Nouvelle-Zélande.

H : 6,5 cm

(Voir la reproduction p. 25)

12 000/15 000 F

N° 247. Masque de danse

en bois, peau animale et clous. Il a une patine d'usage brune intense sur l'avant. A l'arrière, de belles traces de portages et usures naturelles des trous.

La bouche est ouverte et montre les dents. Les oreilles disposées sur le bord des yeux sont de forme féline.

Ces masques étaient utilisés au cours des cérémonies de haut chamanisme.

Himalaya.

H : 26 cm

(Voir la reproduction ci-dessus)

5 000/7 000 F

N° 248. Très ancien poteau funéraire

en bois érodé par le vent, le soleil, la pluie et le contact avec la terre.

Ce magnifique document est encore lisible et nous pouvons apercevoir un personnage dans une position symbolique au nez droit et franc.

Moi, Vietnam

H : 110 cm

(Voir la reproduction p. ci-dessus)

40 000/60 000 F

N° 249. Ancien masque de danse

en bois recouvert de gomme végétale et de colorants. A l'arrière, belles traces de portage, légers manques et usures naturelle des trous.

Une bouche grande aux lèvres sculptées en saillie est ouverte et montre les dents. Le nez forme une lame plate et large recourbée vers le front. Les yeux sont grands ouverts et rehaussés par des cercles.

Il émane de cette œuvre une grande force.

Bobo, Burkina Faso.

H : 45 ; L : 35 cm

10 000/15 000 F

N° 250. Important et ancien cimier de danse « Oghodo Enyi »

Il est en bois rehaussé de colorants par endroits. Belles traces de portage de manipulations et d'usures dues au temps et aux intempéries.

Il représente l'esprit fantastique d'un homme-éléphant et rhinocéros.

Ce masque spectaculaire était porté sur la tête ; il maintenait une ample robe de raphia. Il était porté plusieurs fois par an par les hommes importants du clan.

Izi, Igbo, Nigéria.

D : 54 x 40 cm

Bibliographie :

Arts du Nigéria, RMN, 1997, p. 286.

18 000/25 000 F

N° 251. Ancien couteau

en bois, cuivre martelé, torsadé et fer forgé.

Saka, Zaire.

H : 50 cm

(Voir la reproduction p. 25)

1 000/1 500 F

N° 252. Ancien Ibedji

en bois avec traces de colorant minéral et fer forgé formant un anneau.

Il est représenté debout, les mains sur les hanches. Le visage aux yeux grands ouverts a l'expression bienfaisante et accueillante.

Yoruba, Nigéria.

H : 27 cm

(Voir la reproduction p. 26)

1 000/1 500 F

N° 253. **Grand « Hei Tiki »**

en néphrite verte et blanche, nuageuse par endroits.

Il s'agit d'un personnage fantastique Maori. La tête penche sur une épaule. Il repose ses mains sur les cuisses. La partie basse forme un autre visage.

Ce tiki était considéré comme un talisman puissant, porté par les femmes riches et importantes du clan. Leur fonction était d'aider sa propriétaire à être féconde et à accoucher avec facilité. Il se devait aussi de protéger le nouveau-né.

Aurait été collecté à la fin du XIX^e siècle.

Nouvelle-Zélande, Maori.

H : 9,3 cm

Bibliographie :

Un exemplaire très proche reproduit p. 45 dans *Art and culture Maori*, British Museum Press.

Provenance :

Vente Sotheby's, Sydney, 1995.

50 000/70 000 F

N° 254. **Ancienne massue de combat**

« Sali »

en bois, à patine d'usage luisante due à de nombreuses manipulations.

Utilisée par les dignitaires et les guerriers pour les combats rapprochés.

Elle se termine sur le haut par une crosse stylisée. Elle est sculptée sur chaque face d'une frise comportant une multitude de poinçonnés, divisée par des lignes brisées superposées et inversées pour former des losanges.

Iles Fidji.

H : 100 cm

(Voir la reproduction p. 27)

5 000/7 000 F

N° 255. **Statue d'autel**

en bois à patine croûteuse résultant de projections rituelles ou cérémonielles, et luisante par endroits.

Il s'agit du buste d'un être fantastique, le corps en forme de fût incisé d'un quadrillage. Deux manilles ou gongs de cérémonies sont sculptés en relief. Le visage expressif d'une grande sensibilité se termine par deux longues cornes de bélier symbolisant la force et le courage.

Igbu, Nigéria.

H : 24 cm

(Voir la reproduction p. 26)

6 000/8 000 F

N° 255 bis **Ancienne cuillère**

en bois à patine brune, luisante par endroits. Le manche est sculpté d'un motif floral surmonté d'un visage d'une belle sensibilité, en forme de cœur.

Fang, Gabon.

H : 38 cm

Provenance :

Galerie Origine, Paris.

1 500 F

Art précolombien

Lots 256 à 301

N° 256. **Buste de personnage**

en terre cuite à engobe de couleur grise.

Il se tient les seins, porte un collier à double rang, un ornement nasal ; le crâne est déformé rituellement.

500 av.-500 ap. J.-C.

Tierras, île de la Tolima, frontière Équateur-Colombie.

H : 12 cm

800/1 200 F

N° 257. **Vase cylindrique aux lèvres droites**

de couleur rouge et noire sur fond orangé.

Sur le pourtour, une scène comportant des animaux fantastiques ainsi que des glyphes est représentée.

550 à 950 ap. J.-C.

Maya, Guatemala.

H : 15 ; D : 16 cm

(Cassé-collé.)

Provenance :

Ancienne collection de l'ambassadeur Ruffin, en poste au Guatemala dans les années 30

(Voir la reproduction ci-dessus)

1 500/2 500 F

N° 258. **Masque**

en pierre verte mouchetée de noir.

L'artiste a ici utilisé les formes naturelles de la pierre pour représenter un mystérieux visage aux yeux grands ouverts.

Un trou aménagé sur le haut devait permettre le portage de cette œuvre comme amulette.

300 av. J.-C. à 100 ap. J.-C.

Mezcala, région du Guerrero, Mexique.

H : 11 cm

(Voir la reproduction p. 30)

4 000/5 000 F

N° 259. **Poupée**

en terre cuite de couleur beige orangé.

Elle est représentée debout, les parties génitales en saillie, les mains enveloppent le torse. Elle porte un collier avec amulettes. Le visage à l'expression accueillante, est surmonté d'une coiffe à bandeau horizontal.

300 av. J.-C. à 100 ap. J.-C.

Colima, Mexique.

H : 16 cm

(Voir la reproduction p. 31)

1 500/2 500 F

N° 260. **Idole**

en pierre blanche mouchetée, avec traces de concrétion calcaire.

Le personnage est debout, aux bras démesurés, le visage à l'expression étonnée.

Nous avons peu d'informations sur l'usage et la signification de ces étranges sculptures. Néanmoins, d'après des informations recueillies par le père Sahagun, il semblerait que la pierre soit sélectionnée en fonction d'un signe particulier. Le prêtre avant de commander l'exécution d'une idole, devait avoir préalablement vu sur la pierre brute un signe de la nature (par exemple, un aigle se poser, des iguanes s'accoupler, des jaguars se baigner...).

300 av. J.-C. à 100 ap. J.-C.

Mezcala, région du Guerrero, Mexique.

H : 12 cm

(Voir la reproduction p. 30)

2 500/3 000 F

N° 261. **Idole**

en pierre verte avec traces de concrétion calcaire.

Les membres sculptés par larges incisions, le visage au nez droit ainsi que les arcades sourcilières forment un ensemble de belle construction cubiste.

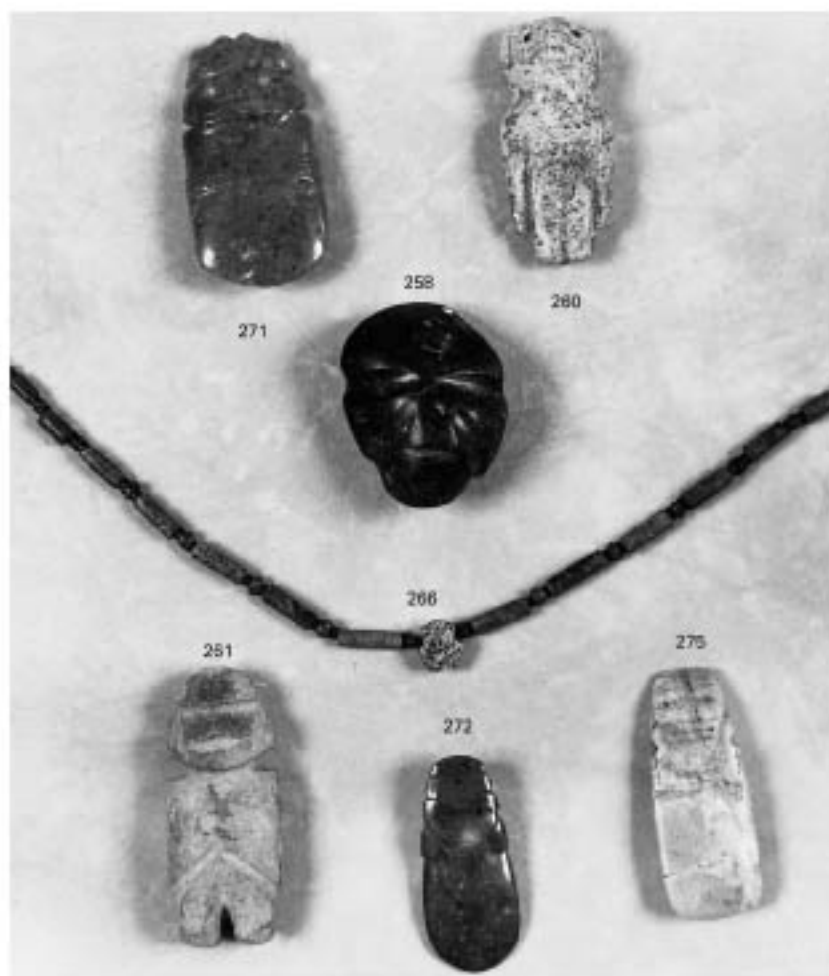
300 av. J.-C. à 100 ap. J.-C.

Mezcala, région du Guerrero, Mexique.

H : 12 cm

(Voir la reproduction p. 30)

3 000/4 000 F



N° 262. Vase ovoïde aux lèvres évasées
en terre cuite de couleur crème, orangé, lie-de-vin, gris sur fond blanc.
Un motif fantastique et spectaculaire, caractéristique de cette culture représente probablement un homme-araignée.
300 à 600 ans ap. J.-C.
Nazca, Pérou.
H : 8 ; D : 11,5 cm
(État : un fcl.)
(Voir la reproduction p. 31) 1 500/2 500 F

N° 263. Vase
en terre cuite polychrome de forme ovoïde se terminant par un col cylindrique légèrement évasé.
Sur le pourtour du haut de la panse est figuré un homme-chenille. On peut voir apparaître dans son ventre des poissons stylisés. Porte une ancienne étiquette d'exposition ou de collection.
300 à 600 ans ap. J.-C.
Nazca, Pérou.
H : 15 ; D : 18 cm
(Des restaurations sur le haut du col.)
(Voir la reproduction p. 31) 2 000/2 500 F

N° 264. Intéressante coupe ovoïde
en terre cuite polychrome rouge et café sur fond crème orangé.
Sur le bas de la panse, on peut voir une ronde de trois hommes-singes aux bras démesurés, jouant à la balle.
Le pourtour est dessiné d'un glyphe répétitif.
550 à 950 ap. J.-C.
Maya, Guatemala
H : 9,5 ; D : 19 cm
(Voir la reproduction p. 29) 4 000/5 000 F

N° 265. Rare panier
en vannerie tressée, d'une belle régularité.
À l'intérieur, on peut voir apparaître des personnages stylisés au cou long, la tête en forme de rectangle.
Apache, Indiens des plaines, États-Unis.
H : 14 ; D : 22 cm
(Voir la reproduction p. 33) 30 000/40 000 F

N° 266. Ravissant collier
en pierre de couleur verte, de forme tubulaire, ainsi que des perles de bauxite.
Il se termine par une amulette en forme de grenouille.
1000 à 1500 ap. J.-C.
Tairona, région de Santa Marta, Colombie.
D : 50 cm
(Voir la reproduction ci-dessus) 3 000/4 000 F

N° 267. Vase
en terre cuite vernissée de couleur noire.
Il est surmonté de deux oiseaux de forme naturalisée reliés par une anse, se terminant par un goulot cylindrique aux lèvres droites.
1460-1532 ap. J.-C.
Inca, Pérou.
H : 19 cm
(Voir la reproduction p. 31) 1 500/2 500 F

N° 268. Jolie coupe
en terre cuite polychrome orange, crème et café sur fond rouge.
Un poisson aux courbes dynamiques est représenté au centre.
300 à 600 ans ap. J.-C.
Nazca, Pérou.
(Voir la reproduction p. 31) 1 500/2 500 F

N° 269. Vase
en terre cuite polychrome marron, café, orange, sur fond crème.
Le haut de la panse est dessiné d'un animal fantastique de profil ainsi que de symboles à la signification mystérieuse. Deux goulots de forme cylindrique se rejoignent par une anse.
Porte une étiquette : « Nazca, 1962 », probable date de collecte ou d'achat.
Huari, Pérou.
800 à 1 000 ap. J.-C.
(Anse cassée, collée.)

Bibliographie :
Voir une œuvre proche de l'ancienne collection Slavitz, vente Sotheby's, mai 1998, n° 257a du catalogue.
(Voir la reproduction p. 31) 3 000/4 000 F

N° 270. Coupe à offrande
de forme ronde, aux lèvres légèrement évasées.
Elle est en terre cuite, de couleur rouge et café sur fond crème.
Au centre, un singe bien-portant et dansant a le visage couvert du masque du dieu du vent qui se termine par une coiffe aux rayons solaires.
550 à 950 ap. J.-C.
Maya, Guatemala.
D : 19 cm
(Cassé, collé.)
(Voir la reproduction p. 29) 2 000/3 000 F

N° 271. Important pendentif
en jadéite vert d'eau mouchetée.
La bouche mi-ouverte est figurée par une large incision horizontale. La coiffe est surmontée de deux serpents stylisés.
500 à 800 ap. J.-C.
Costa Rica
H : 13 ; L : 17 cm
(Voir la reproduction ci-dessus) 5 000/7 000 F

N° 272. Pendentif
en pierre dure verte mouchetée.
Les traits du visage sont représentés par de nombreuses incisions droites.
Époque indéterminée.
Probablement *Niroya, Costa Rica.*
H : 9,7 cm
(Voir la reproduction ci-dessus) 1 500/2 000 F



269

268

262

263

291

290



267

294

280

265

259

292

N° 273. Vase

en terre cuite vernissée beige, marron et orangé.

La base en forme de boule est modelée de chaque côté d'une scène en relief représentant un guerrier aigle et un guerrier jaguar. Ils sont parés de leurs attributs et de leurs coiffes spectaculaires et tiennent les armes entre leurs mains.

Il semblait que cette scène commémore un combat mythique entre deux valeureux guerriers.

Il se termine par une anse surmontée d'un long goulot cylindrique.

200 à 500 ap. J.-C.

Mochica, Pérou.

H : 24 cm

(Restaurations sur l'anse.)

(Voir la reproduction p. 32)

7 000/10 000 F

N° 274. Coupe à offrande

en terre cuite vernissée rouge café, sur fond crème.

A l'extérieur, le pourtour est décoré d'une frise comportant des glyphes. A l'intérieur, d'autres glyphes sont représentés ainsi qu'au centre un iguane.

550 à 950 ap. J.-C.

Maya, Guatemala

H : 8,5 cm ; D : 20 cm

(Cassé, collé, restauré.)

(Voir la reproduction p. 29)

2 000/3 000 F

N° 275. Pendentif

en jaspée verte veinée.

Le haut est sculpté par incision de lignes droites et régulières d'un visage caractéristique.

300 av. à 900 ap. J.-C.

Région de Nicoya, Costa Rica.

D : 11,5 cm

Bibliographie :

H.B. Nicholson and A. Cordy-Collins, *Pre-Columbian Art from the Land Collection*, San Francisco, California Academy of Sciences, juillet 1976 à octobre 1977, p. 199, fig. 177 à 180.

(Voir la reproduction p. 30)

2 000/2 500 F

N° 276. Vase

en terre cuite vernissée beige crème et orangé.

Il est surmonté d'une anse, se terminant par un goulot cylindrique aux lèvres droites.

Il représente un nageur portant une coiffe traditionnelle, la bouche montrant les dents et les yeux grand-ouverts.

200 à 500 ap. J.-C.

Mochica, Pérou.

H : 20 ; L : 19 cm

(Légères égrenures sur le haut du goulot.)

(Voir la reproduction p. 32)

3 000/5 000 F

N° 277. Vase portrait

en terre cuite de couleur crème sur fond beige orangé.

Il s'agit d'un guerrier debout. Il tient dans sa main puissante une massue reposant négligemment sur l'épaule. Il tient dans l'autre main un bouclier carré et porte un plastron sur le torse. Une jugulaire enserré le menton, un ornement nasal en forme de croissant de lune recouvre sa bouche, de larges tambas ronds sur les oreilles. Les yeux sont grands ouverts, une sorte de casque sur la tête se termine par un col légèrement évasé.

200 à 500 ap. J.-C.

Mochica, Pérou.

H : 25 cm

(Voir la reproduction p. 32)

5 000/7 000 F



278

N° 278. Importante idole

en pierre dure grise recouverte sur le haut de concrétions calcaires déposées sur la surface de l'œuvre au cours d'un long séjour dans une grotte.

La divinité a les mains sur le ventre, les seins sculptés en léger relief, le visage à l'expression intense et mystérieuse porte deux tambas de forme régulière et équilibrée. Elle semble regarder vers le ciel.

Cette idole devait être conservée dans une grotte à l'abri des regards. Il est probable que des prêtres et des vestales étaient à son service et qu'elle reçut des offrandes durant des cérémonies et des rituels dont la signification s'est perdue au fil du temps.

900 à 1200 ap. J.-C.

Huastèque, Mexique.

H : 56 cm

(Voir la reproduction ci-dessus) 25 000/30 000 F

N° 279. Sculpture anthropomorphe

en bois dur.

Il s'agit ici probablement d'un guerrier victorieux tenant une tête trophée entre chaque main. Il porte un large collier constitué de perles rondes sans doute en jade.

A l'arrière, la tête repose sur un disque qui nous fait penser au but à atteindre dans le jeu de balle rituel auquel seule la haute noblesse, les prêtres, les guerriers pouvaient participer.

1000 à 1300 ans ap. J.-C.

Chancay Pérou

H : 19 cm

(Usures et manques dus au temps, à la conservation, à l'usage et aux intempéries.)

1 500/2 000 F



276

277

287

273

286

N° 280. Mortier à onguent ou potion

Il est en anthracite veiné et poli.

Le pourtour est divisé par des arêtes en relief et par un motif en forme de cercle pouvant faire penser aux yeux écarquillés de la chouette et à son bec.

700 av. à 400 av. J.-C.

Chavin, Pérou.

D : 15 cm

(Cassé, collé.)

(Voir la reproduction p. 31)

5 000/6 000 F

N° 281. Vase

en terre cuite de couleur grise, de forme ovoïde.

Il est surmonté d'une anse en cercle, se terminant par un col cylindrique aux lèvres droites.

Sur le haut, nous pouvons apercevoir un personnage allongé, anthropomorphe portant un masque d'homme-félin et surmonté d'une coiffe spectaculaire.

900 à 1100 ap. J.-C.

Lambayque, Pérou

(Légers égrèures sur le haut du col ainsi que sur la base.)

1 500/2 500 F

N° 282. Intéressante tête

en terre cuite de couleur beige orangé.

Le visage épanoui et intense a la bouche et les yeux grand ouverts. La coiffe est constituée de pastillage et de nattes.

500 av.-500 ap. J.-C.

Jama Coaque, Equateur

H : 15 cm

(Cassures visibles.) 1 500/2 000 F

N° 283. Encensoir anthropomorphe

en terre cuite de couleur beige orangé.

Il représente un cacique ou un chaman assis sur un tabouret de chef traditionnel.

Il est nu, porte un large collier à plusieurs rangs, ainsi qu'un double anneau nasal. Les oreilles sont percées en deux endroits. Elles maintiennent des boucles de forme ronde. La coiffe soutient le foyer de l'encensoir.

Montegna, Equateur.

H : 50 cm

6 000/8 000 F

N° 284. Curieuse main

en bois avec incrustation de nacre et de coquillage.

1460-1532 ap. J.-C.

Inca, Pérou

D : 39 cm

(Probable restauration sur les ongles.)

3 000/5 000 F

N° 285. Rare pilon

en pierre blanche et dure, avec traces de colorants par endroits.

Il est sculpté sur la partie supérieure d'un visage caractéristique aux yeux grand ouverts, la coiffe en forme d'animal stylisé.

Ces pilons ne pouvaient être utilisés que par les chamans ayant les pouvoirs de transformation ; ils s'en servaient pour broyer les plantes pour obtenir des potions qui étaient absorbées avant les grandes cérémonies.

1200 à 1500 ap. J.-C.

Taino, Ile de Saint-Domingue.

H : 15,5 cm

Provenance :

Collecté par un banquier espagnol entre 1940 et 1950.

(Voir la reproduction p. 31)

7 000/10 000 F

N° 286. Intéressant vase

en terre cuite de couleur beige orangé et noire. A l'arrière, une anse arrondie se termine par un goulot aux lèvres droites.

Il est modelé d'une scène où deux personnages tiennent les bras d'un prisonnier nu, assis en tailleur. Celui-ci porte une corde autour du cou et des peintures traditionnelles sur le visage et a une expression nostalgique et intense. Il s'agit probablement ici d'un guerrier fait prisonnier au cours du combat dont les règles et le terrain étaient prédéfinis à l'avance. Il est présenté au prêtre par les deux vainqueurs afin d'être sacrifié sur l'autel aménagé à cet effet.

200-500 ap. J.-C.

Mochica II, Pérou.

H : 21 cm

(Cassé, collé, avec légers manques.)

(Voir la reproduction ci-dessus)

4 000/6 000 F

N° 287. Vase

en terre cuite de couleur beige orangé avec trace d'oxyde de manganèse par endroits.

Il représente un chamane accroupi dans une position symbolique, les mains posées sur le haut des genoux. Il porte un vêtement recouvrant une grande partie de son corps, un collier régulier maintenant à l'arrière un sac de médecine. De larges tambas pendent sur les oreilles.

200-500 ap. J.-C.

Mochica II, Pérou.

H : 20 cm

(Voir la reproduction ci-dessus)

4 000/6 000 F

N° 288. Intéressant masque

en bois, recouvert de colorant lie de vin, noir et blanc.

Le visage est sculpté en aplats au nez pyramidal en relief.

1100-1400 ap. J.-C.

Chanéay, Pérou.

H : 23 cm

(Parties refaites.)

(Voir la reproduction ci-dessus)

4 000/5 000 F

N° 289. Intéressant masque

en bois avec trace de poudre blanche et restes de coton.

Le visage est sculpté en aplats, de larges incisions sur les joues se terminent sur le bas du nez. Les yeux sont grands ouverts, les pupilles noires, le nez en relief donne à l'ensemble un air mystérieux et imposant.

1100-1400 ap. J.-C.

Chanéay, Pérou.

H : 30 cm

(Voir la reproduction ci-contre)

8 000/12 000 F

N° 290. Coupe à offrande

en terre cuite vernissée de couleur crème, café, grise, et jaune.

Elle est de forme ronde, aux lèvres plates légèrement évasées. Sur le pourtour, deux frises sont représentées, de motif répétitif multicolore.

Nazca, Pérou.

H : 10 cm ; D : 18 cm

(Voir la reproduction p. 31)

1 500/2 000 F

N° 291. Beau vase

en terre cuite vernissée de couleur rouge, lie-de-vin et crème, en forme d'anneau, surmonté d'un large goulot aux lèvres droites.

Sur le pourtour sont représentés trois esprits anthropozoomorphes d'homme-poupe ou pieuvre, ainsi qu'un glyphe à la signification mystérieuse.

Nazca, Pérou.

H : 10 cm ; D : 17 cm

(Léger éclat sur le haut du goulot.)

(Voir la reproduction p. 31)

2 500/3 500 F

N° 292. Hache

en pierre dure de couleur verte.

1500 à 2500 av. J.-C.

Valdivia, Équateur.

H : 14 cm

(Voir la reproduction p. 31)

2 000/2 500 F

N° 293. Urne

en terre cuite à engobe crème et lie-de-vin.

Le personnage est modelé assis. Il tient une coupe à potion entre les mains. Sur le visage des scarifications vaguement triangulaires. Il porte de larges tambas ainsi que des lunettes. Sur le pourtour du col, une couronne stylisée est représentée en relief.

Chanéay, Pérou.

H : 46 cm

(Légers éclats et manques.)

(Voir la reproduction ci-dessus)

6 000/8 000 F



290

297

285

298



288



289



290

N° 294. Vase

en terre cuite vernissée de couleur beige.

Il est modelé d'un singe tenant dans sa main une banane, le visage à l'expression étonnée et joyeuse.

900 à 1500 ap. J.-C.

Nazca, Pérou.

(Cassé, collé.)

(Voir la reproduction p. 31)

2 500/3 500 F

N° 295. Vase

en terre cuite vernissée de couleur crème, noire, café.

Il représente un personnage modelé, où seul le nez est représenté en relief.

Vers 1300 ap. J.-C.

Recay, Pérou.

H : 13 cm

(Cassé, collé.)

1 000/1 500 F

N° 296. Coupe à offrande

en terre cuite vernissée de couleur beige, rouge et orangé avec traces d'oxyde de manganèse.

A l'intérieur et à l'extérieur, plusieurs registres comportant des symboles à la signification mystérieuses et des animaux fantastiques (peut-être des dindons).

550 à 950 ap. J.-C.

Maya, Guatemala.

H : 8,5 ; D : 18 cm

(Cassé, collé, restauré.)

(Voir la reproduction p. 29)

2 000/3 000 F

N° 297. Calumet

en bois, aluminium, perles en pâte de verre multicolores et fil de fer tressé.

Vers 1930 ?

Indiens des plaines, États-Unis.

D : 27 cm

(Voir la reproduction ci-dessus)

4 000/5 000 F

N° 298. Ravissant panier traditionnel

en vannerie teintée et tressée.

On peut voir apparaître en son centre un motif en forme de fleur ouverte (vendu en l'état).

Epoque présumée : 1930-1940 ?

Indiens des plaines, États-Unis.

H : 4,5 cm ; D : 23 cm

(Voir la reproduction ci-dessus)

2 500/3 500 F

N° 299. Rare panier à offrande

en vannerie tressée, au travail d'une belle régularité.

1000 à 1300 ans ap. J.-C.

Huari, Pérou.

H : 4 cm ; D : 23 cm

(Voir la reproduction ci-dessus)

2 000/2 500 F

N° 300. Un lot comprenant :

- **Un fragment de statue**

en terre cuite grise représentant un animal fantastique.

500 av. à 500 ap. J.-C.

Tierras, frontière Équateur, Colombie.

- **Un buste de dignitaire féminin**

en terre cuite de couleur orangé.

500 av. à 500 ap. J.-C.

Jama Coaque, Équateur, Colombie.

600/1 000 F

N° 301. Anneau nasal

en tambaga.

1000 à 1500 ap. J.-C.

Tierras, Colombie.

800/1 200 F



Catherine Charbonneaux
C o m m i s s a i r e - P r i s e u r

Calendrier de nos prochaines ventes

Jeudi 25 mai

expo mercredi 24 mai
Drouot-Richelieu, salle 8

Photographies modernes

*Atelier A.A. van Uffelen (1895-1983),
pictorialiste belge*

expert : Luc Monod

Mercredi 21 juin

Vente de prestige
expo mardi 20 juin
Drouot-Richelieu, salle 1

Art moderne et contemporain

Art nouveau - Art déco

Jeudi 6 juillet

expo mercredi 5 juillet
Drouot-Richelieu

Art d'Afrique

expert : Serge Reynes

Vendredi 7 juillet

expo mercredi 5 juillet
Drouot-Richelieu

Vins et alcools fins

Bijoux - Argenterie

Mobilier et objets d'Art

Pour inclure des lots dans ces ventes

Pour recevoir le catalogue

Tél. : 01.43.59.66.56

Fax : 01.42.56.52.57

www.catherine-charbonneaux.com

Estimation gratuite sur photographie à l'étude

CONDITIONS DE VENTE

La vente sera faite expressément au comptant. Les acquéreurs paieront en sus du prix d'adjudication, les taxes et frais suivants : 10,764 %. Il ne sera délivré aucun document faisant ressortir la T.V.A.

Lorsque le bien vendu doit être exporté vers un pays tiers à l'Union Européenne, l'acheteur doit le signaler au commissaire-priseur dès que le bien lui a été adjugé.

Si l'acheteur ne confie pas au commissaire-priseur les formalités d'exportation, il doit verser le montant de la TVA entre les mains du commissaire-priseur au moment où ce dernier lui remet le bordereau de vente.

Ce montant sera restitué à l'acheteur lorsque ce dernier aura fait parvenir au commissaire-priseur l'exemplaire n° 3 du DAU d'exportation, visé par la douane du point de sortie ou par un commissionnaire en douane agréé, sur lequel les coordonnées du commissaire-priseur figurent dans la case « expéditeur réel », dans le délai d'un mois à compter de la date du bordereau de vente.

Lorsque l'acheteur est identifié à la TVA dans un autre État-membre de l'Union Européenne, la vente n'est exonérée de TVA que si l'acheteur le demande et si le commissaire-priseur détient des justificatifs suffisants de l'expédition du bien vendu de France vers l'autre État-membre.

Le commissaire-priseur décline toute responsabilité sur les conséquences juridiques et fiscales d'une fausse déclaration de l'acheteur.

Aucune réclamation ne sera recevable sur l'état des objets, restaurations d'usage et petits accidents, les expositions successives ayant permis l'examen des œuvres. Les dimensions ne sont données qu'à titre indicatif et ne seront pas garanties. L'état des cadres n'est pas garanti. Les restaurations d'usage et rentoilages sont considérés comme des mesures conservatrices n'entraînant pas de dépréciation.

Les éventuelles modifications aux conditions de vente ou aux descriptions du catalogue seront annoncées verbalement pendant la vente et notées sur le procès-verbal.

L'adjudicataire sera le plus offrant et dernier enchérisseur qui aura l'obligation de payer comptant et de remettre ses nom et adresse. En cas de double enchère, le commissaire-priseur se réserve le droit de remettre immédiatement l'objet aux enchères et d'adjuger au plus offrant et dernier enchérisseur.

Dès l'adjudication prononcée les achats sont sous l'entière responsabilité de l'adjudicataire.

Délivrance des objets :

Aucun lot ne sera remis aux acquéreurs avant acquittement de l'intégralité des sommes dues.

Les achats pourront être remis sur place aux acquéreurs à l'issue de la vente et le lendemain de la vente jusqu'à 10 heures à l'Hôtel des Ventes sous l'expresse condition d'un paiement comptant. En cas de paiement par chèque, l'acheteur doit avoir présenté avant la vente des références bancaires ou fourni une lettre accreditive de sa banque.

A défaut, la délivrance de l'objet ne s'effectuera qu'à l'encaissement du chèque seulement. Les acquéreurs non résidents en France ne pourront prendre livraison de leurs achats qu'après un règlement bancaire par **virement**
Compte de Maître Catherine Charbonneaux
N° 30004 00828 25111028 76 - Banque B.N.P. - Paris Agence Centrale - 16, boulevard des Italiens, 75009 Paris.

Les achats non retirés seront entreposés au magasinage de l'Hôtel des Ventes Drouot-Richelieu, 9, rue Drouot, 75009 Paris (heures d'ouverture : 8 h-10 h/12 h-13 h/15 h-17 h 30). L'ensemble des frais (garde et assurance) sera à la charge de l'acquéreur et facturé directement par l'Hôtel des Ventes. L'acheteur doit se munir au préalable du bordereau d'adjudication qui lui sera remis après paiement à l'Étude, 134, rue du Faubourg Saint-Honoré, 75008 Paris. Expédition et transport sont à la charge des acquéreurs et sous leur seule responsabilité.

Le commissaire-priseur exécute tout ordre d'achat, sans aucune garantie d'exécution. Les ordres d'achat doivent être donnés par écrit à l'Étude, 134, rue du Faubourg Saint-Honoré, 75008 Paris, avec les références bancaires nécessaires au moins quatre jours avant la date de la vente. Passé ce délai, l'ordre d'achat ne sera pas exécuté. Les ordres d'achat par téléphone, pour être pris en compte, doivent être impérativement confirmés par écrit avec une limite à l'enchère.

Des certificats de biens culturels seront à disposition des acheteurs après la vente auprès des organisateurs.