

## Grèce, Grande Grèce et Étrurie

Lots 146 à 176

## N° 146. Très rare tête féminine en marbre

Réplique probable de l'Aphrodite de Cnide, d'après l'original de Praxitèle conçue en 350 av. J.-C.. Elle est coiffée par un bandeau qui soutient un chignon. Cheveux traités en fines vagues. Marbre blanc avec patine beige. Période romaine (II<sup>e</sup> siècle ap. J.-C.).

H : 17 cm

**Bibliographie :**

Cette pièce est une variante de l'exemplaire du Musée du Louvre, nommé tête Kaufmann, avec un seul bandeau et l'ajout d'une petite mèche près des oreilles.

*(Voir la reproduction ci-dessus et en 2<sup>e</sup> de couverture)*

100 000/120 000 F



146

## N° 147. Olpé

à embouchure ronde et lèvres rabattues vers l'extérieur.

Anse rivetée, terminée par une patte de lion tenant une palmette.

Bronze martelé pour la panse et à la cire perdue pour l'anse. Fond rapporté. Belle patine verte.

V<sup>e</sup>-IV<sup>e</sup> s. av. J.-C.

Étrurie.

H : 14 cm

**Bibliographie :**

Cf. Exposition Strasbourg : *Trésors d'Italie du Sud*, 1998, Pl. 43, p. 165.

*(Voir la reproduction p. 7)*

3 800/4 000 F



147

## N° 148. Beau casque de type Chalcidien

Il porte une protection nasale et est décoré au niveau du front d'une palmette en relief.

Bronze à patine verte avec quelques consolidations et restaurations au niveau du protège nuque et du frontal.

Entre 400 et 300 av. J.-C.

Italie du Sud.

**Bibliographie :**

Cf. P. Ditsis, *Hellenistische Helme*, Roma, 1986, Pl. 10.

*(Voir la reproduction ci-dessus et en 4<sup>e</sup> de couverture)*

50 000/70 000 F



149

**N° 149. Miroir circulaire lisse**  
légèrement concave dont le manche est terminé par une tête de capridé stylisé et se rattache au réflecteur par une palmette gravée. Bordure de grèneris sur le disque.  
Bronze à belle patine verte. Intact.  
V<sup>e</sup> s. av. J.-C.  
Étrurie.  
H : 26 cm

(Voir la reproduction ci-dessus)

4 000/5 000 F

**N° 150. Miroir circulaire**  
terminé par une soie plate. Sur le disque concave un décor gravé figurant un génie ithyphallique ailé en mouvement. Il tient une arybale dans une main et dans l'autre main un instrument (aujourd'hui disparu). A ses pieds un animal et un carré (une boîte) ?

Iconographie intéressante proche du « Maître au Lase ».

Bronze fragmentaire déposé sur une plaque.  
Fin IV<sup>e</sup>-début III<sup>e</sup> s. av. J.-C.  
Étrurie.

**Bibliographie :**

Modèle assez proche dans : E. Mangani, *Museo Civico di Asiano, I materiali da Poggio Pinai*, 1989, Fig. 22, p. 88.  
(Un manque au disque.)

(Voir la reproduction p. 6)

4 000/5 000 F

**N° 151. Hache du type à œillet**

A remarquer la manque en relief en forme de huit (signe de propriété ou de fabrique ?).  
Bronze à patine crouteuse sombre.

VIII<sup>e</sup> s. av. J.-C.  
Italie du Sud. Région de Tarente.

**Bibliographie :**

Cf. G.P. Carratelli, *Magna Grecia*, 1989, Fig. 226, p. 160.

1 000/1 500 F



152

**N° 152. Intéressante jambière de type anatomique**

Ouverte à l'arrière. Le mollet est particulièrement mis en valeur.  
Tôle de bronze à patine verte crouteuse.  
Première moitié du IV<sup>e</sup> s. av. J.-C.  
Italie du Sud ou Sicile.

H : 43 cm  
(Manque au sommet et à la base.)

**Bibliographie :**

Cf. exposition, *I Greci in Occidente, Paesidonia e i Lucani*, Naples, 1996, Fig. 61.9, p. 158.

6 000/7 000 F

**N° 153. Rare ornement circulaire**

servant de parure (bractée), percé de 4 trous et surmonté d'une petite figurine en forme de cervidé.

Bronze.  
VIII<sup>e</sup> siècle av. J.-C.  
Grèce, Chalcidie, trouvé à Trilophon-Messmerli.

H : 5 cm  
(Fêlure à la base d'une patte.)

**Provenance :**

Ancienne collection Bernaki, puis collection Hélène Stathatos.

**Bibliographie :**

Publiée dans P. Amandry, *Collection Hélène Stathatos I. Bijoux*, Strasbourg, 1953, Fig. 240-43.

Et dans J. Bouzek, *Greco Macedonian Bronzes*, Prague, 1974, Fig. 43.7.

(Voir la reproduction ci-dessus)

2 000/2 200 F

**N° 154. Petite arybale globulaire**

à fond convexe. Elle possède une lèvre saillante sur laquelle sont accrochées deux anses. Décor de lignes et de chevrons blancs et jaunes sur la panse.

IV<sup>e</sup>-III<sup>e</sup> s. av. J.-C.

Levant, période hellénistique.

H : 5,5 cm

(Verre recollé et petit manque à la lèvre.)

2 000/3 000 F

**N° 155. Cratère à haut col et anse verticale**

Terre cuite rose intacte. Traces de polychromie noire près de la lèvre.  
Seconde moitié du IV<sup>e</sup> siècle.

Italie du Sud.

H : 34,5 cm

7 000/8 000 F

**N° 156. Bas-relief fragmentaire**

représentant un personnage barbu debout (Dioscures ?) tenant la bride de son cheval. Il porte un casque conique et est vêtu d'une cape fermée par une fibule circulaire.

Terre cuite rose beige recollée.

V<sup>e</sup>-IV<sup>e</sup> siècle av. J.-C.

Italie du Sud.

H : 18,5 cm

3 000/4 000 F

**N° 157. Bas-relief fragmentaire**

représentant une tête de Déméter.

Terre cuite beige recollée.

Fin VI<sup>e</sup> début V<sup>e</sup> siècle av. J.-C.

Corinthe ou Rhodes.

H : 15 cm

1 800/2 000 F

**N° 158. Tourterelle**

à queue largement déployée. Pattes rapportées à l'origine (manquantes).

Terre cuite rose avec polychromie rouge et bleue sur fond blanc.

III<sup>e</sup> siècle av. J.-C.

Italie du Sud. Atelier de Canosa.

15 000/18 000 F

**N° 159. Cratère à volutes à fond rouge**

Le décor sur la panse (subsistant uniquement sur une face) représente un guerrier assis tenant un bouclier et une lance dans un encadrement à fronton triangulaire. Sur le col, une tête féminine de profil à gauche. Rosettes sur le médaillon des volutes. Restes de polychromie blanche et rose.

Terre cuite de couleur beige.

Seconde moitié du IV<sup>e</sup> siècle.

Italie du Sud, atelier de Canosa.

H : 36 cm

(Manques à la lèvre et cassures à une anse et au pied.)

8 000/10 000 F

N° 160. **Cruche**

à profil ovoïde, fond plat et lèvres épaisses.  
Deux anses.  
Terre cuite rose à engobe blanc et décor de  
séries rouges sur l'épaule et le col. Intacte.  
Période hellénistique.  
Clypee ?  
H : 20 cm

2 000/3 000 F

N° 161. **Petite olpée**

à panse globulaire décorée de trois rangées  
de petites pastilles convexes. Lèvre évasée,  
anse double et pied annulaire mouluré.  
Terre cuite rouge à vernis métalléscent  
intacte.  
IV<sup>e</sup> siècle av. J.-C.  
Attique.  
H : 10 cm

1 500/1 800 F

N° 162. **Petite coupe**

à anse horizontale et pied annulaire.  
Terre cuite rouge à vernis métalléscent  
intacte.  
IV<sup>e</sup> siècle av. J.-C.  
Attique.  
H : 10 cm

700/800 F

N° 163. **Important lécythe**

à figures noires représentant un combat de  
quatre hoplites contre Hercule. Dans le  
champ, des rinceaux de lierre. Sur le haut du  
col et sous la scène décor de palmettes.  
Vers 510-490 av. J.-C.  
Attique.  
H : 31 cm  
(Céramique avec abondantes restaurations et  
repeints. Les fragments ont subi l'alération  
du feu postérieurement à la cuisson.)

5 000/6 000 F

N° 164. **Bol**

à fond concave et lèvres à section triangulaire.  
Décor intérieur et extérieur de doubles  
lignes horizontales.  
Bronze à patine marron et verte.  
Période hellénistique.  
Grande Grèce ?  
H : 6 ; D : 20 cm  
(Peu restaurations.)

1 500/1 800 F

N° 165. **Bol**

à fond concave et lèvres à section triangulaire.  
Décor intérieur et extérieur de doubles  
lignes horizontales.  
Bronze à patine marron et verte.  
Période hellénistique.  
Grande Grèce ?  
H : 7,5 ; D : 17 cm  
(Peu restaurations.)

1 300/1 500 F



166

N° 166. **Buste féminin hiératique**

portant un polos. Les cheveux épais séparés  
en deux sont portés vers l'arrière et tombent  
sur les épaules.  
Terre cuite beige grise avec engobe blanc.  
Milieu III<sup>e</sup> s. av. J.-C.  
Italie du Sud.  
H : 29 cm  
(Restauré.)

**Bibliographie :**

Cf. G.P. Carratelli dir., *Grecs en Occident*,  
Milan, 1996. Fig 382.L, p. 748.

(Voir la reproduction ci-contre) 5 000/6 000 F

N° 167. **Splendide situle**

du style dit de Gnathia. Important décor de  
sarmant de vigne et de corymbes sur la  
partie supérieure de la panse. Des petits  
alabastrons sont suspendus par des rubans  
rouges. En dessous du bec verseur, une rare  
représentation de deux personnages féminins  
(nymphe ?) nus, nageant en compagnie de  
4 dauphins. Une d'entre elles s'accroche à un  
dauphin alors que l'autre tourne la tête vers  
elle. Les remous de l'eau sont indiqués.  
Le bec verseur est en forme de masque de  
théâtre blanc, représentant Silène. Les anses  
relevées sont jointes. Imitation des types  
métalliques.  
Céramique à engobe noir avec décors  
surpeints rouge, blanc et beige. Intact.  
Test de Thermoluminescence fournit.  
Entre 330 et 310 av. J.-C.  
Grande Grèce.  
H : 30 cm avec les anses

(Voir la reproduction p. 18) 25 000/35 000 F

N° 168. **Très beau bracelet fermé**

à globules aplatis. Deux globules un peu plus  
importants forment un tampon accolé.  
Bronze à patine verte lisse.  
VI<sup>e</sup>-V<sup>e</sup>s. av. J.-C.  
Italie méridionale.  
D : 7 cm maxi

1 500/1 800 F

N° 169. **Fibule serpentiforme**

à arc à section circulaire puis plate. L'arc est  
partiellement incisé de décors géométriques.  
Long porte ardillon terminé par une double  
spirale et décoré par des incisions.  
Bronze à patine verte lisse.  
XII<sup>e</sup> s. av. J.-C.  
Italie septentrionale.  
L : 9 cm

(Voir la reproduction p. 22)

1 500/2 000 F







167



170

**N° 170. Cratère en cloche**

à figure rouge. Sur la face A, dans un paysage indiqué par des feuillages et des petits points, couple avec un homme assis nu, couronné portant une large palme. En face, une femme portant un grand plat et une couronne de corymbes? Face B, deux personnages face à face, entourés par des autels quadrangulaires. Bande de Grecques et de feuillages en encadrement. Sous les anses, des palmettes. Rehauts blancs pour les détails.

Ateliers d'Apulie, vers 350 av. J.-C.

H : 38 ; D : 41 cm

(Céramique restaurée et recollée.)

(Voir la reproduction ci-dessous) 30 000/35 000 F

**N° 171. Important péliké**

à figure rouge. Sur la face A, deux femmes de part et d'autre d'une fontaine trapézoïdale à fronton triangulaire, portant une boîte et un plat pour l'une et tenant un panier pour l'autre. Face B, deux hommes debout, vêtus d'une longue cape. Le protagoniste de gauche fait un signe de la main. Bande de Grecques et de feuillages en encadrement. Sous les anses, des palmettes. Rehauts blancs pour les détails ayant presque tous disparus. Intacte.

Ateliers d'Apulie fin du IV<sup>e</sup> s. av. J.-C.

H : 46,5 cm

35 000/40 000 F

**N° 172. Plat ou couvercle**

décoré de lignes concentriques et de figures zoomorphes stylisées. Lèvre percée de 2 trous de suspension.

Céramique monochrome rouge sur fond rose.

Vers 650-550 av. J.-C.

Italie du Centre-Est (Picenum).

D : 26,5 cm

(Restaurée.)

1 200/1 500 F

**N° 173. Dague**

de type corinthien. La lame en fer est maintenue par 3 rivets à un pommeau à section hexagonale terminée par un bouton plat.

Bronze à patine lisse noire et fer très corrodé.

V<sup>e</sup> s. av. J.-C.

Italie du Sud ?

L : 35 cm

(Voir la reproduction p. 5)

5 000/5 500 F

**N° 174. Passoire**

à préhension terminée par une tête de canard recourbée. Parse peu profonde.

Bronze à patine verte.

Fin IV<sup>e</sup>-III<sup>e</sup> s. av. J.-C.

Étrurie

H : 21,5 cm

(Manque le fond.)

6 000/8 000 F

**N° 175. Petit cratère en cloche**

à figure rouge. Sur la face A, une femme tendant la main vers un autel. Elle tient un ruban. Face B, un génie ailé nu posé sur un rocher se tournant vers la droite. Sous les anses, des palmettes d'où jaillissent des fleurs. Important rehauts blancs.

Ateliers de Campanie ou étrusques, vers 350 av. J.-C.

H : 18 ; D : 16 cm

(Céramique restaurée et recollée.)

**Provenance :**

Ancienne collection Anatole France.

5 000/6 000 F



176



**N° 176. Splendide cratère à masques et à figures rouges.**

Les anses sont surmontées de médaillons blancs représentant des têtes de gorgones, rehaussés de détails en jaune. Le col est décoré sur la face A, d'un buste d'homme sortant d'une fleur et entouré par deux spirales formées de lierres et de fleurs. Sur la face B de palmettes.

Sur la panse, face A, une amazonomachie présentée sur 2 registres.

Sur le registre supérieur, deux hommes vêtus de cuirasses s'élancent contre une amazone et un homme coiffé par un casque tyrénién.

Au registre inférieur, à gauche un osque avec sa lance contre une amazone s'élançant avec

son épée contre lui. A leur droite, un héros nu, coiffé d'un casque Attique, brandit son épée contre une autre amazone portant un bouclier (pelte). L'iconographie de cette face est à mettre en rapport avec le mythe de Thésée. Lignes de sol soulignées par un pointillage blanc.

Face B, une scène autour d'une stèle funéraire surmontée d'un canthare, présente deux personnages de chaque côté. A gauche, un homme nu assis tenant un éventail et une femme assise s'éventant aussi. A droite, une femme assise tenant un éventail et un homme nu debout portant un miroir.

Soas les anses, un décor élaboré de palmettes. Atelier d'Apolie, vers 340 - 330 av. J.-C.

Peintre de Capodimonte. Jusqu'alors attribué au cercle du White Sarcos et du Stuttgart group, ce cratère peut être lié au décor du cratère du peintre de Capodimonte conservé à New York (n° inv. 56.171.63) qui présente aussi une scène d'amazonomachie, avec des caractéristiques semblables.

H : 94 cm  
(Restaurations.)

**Bibliographie :**

Cf. A.D. Trendall, *Red figure Vases of South Italy and Sicily*, 1989, fig. 260.

(Voir les reproductions ci-dessus et ci-dessous)

150 000/180 000 F

## Période romaine

Lots 177 à 215



181



185

## N° 177. Lot de deux têtes

en pâte de verre bleue et verte translucide représentant des masques de théâtre. Verre sans irisation. I<sup>er</sup> au III<sup>e</sup> s. ap. J.-C. 500/600 F

## N° 178. Petite statuette

(*ex-voto* ?) de cheval, la patte levée, représenté sur un socle trapézoïdal. Bronze à patine verte sombre. II<sup>e</sup> au III<sup>e</sup> s. ap. J.-C. H : 5 ; L : 4 cm 3 000/3 500 F (Voir la reproduction p. 22)

## N° 179. Bague

avec intaille octogonale représentant un capricorne. Monture en argent, sertissage en or et intaille en cornaline. II<sup>e</sup>-III<sup>e</sup> s. ap. J.-C. 5 000/6 000 F

## N° 180. Cruche

à panse carénée et lèvres saillantes. Terre cuite rose intacte. II<sup>e</sup>-III<sup>e</sup> s. ap. J.-C. H : 17 cm 800/1 000 F

## N° 181. Lot d'instruments chirurgicaux et à cosmétique

comprenant 2 pinces à épiler décorées, 1 trousseau (sur un anneau : un cuilleron, une pointe, une pince et une lamelle à cosmétique), 2 pointes chirurgicales terminées par un cuilleron, une intéressante pince chirurgicale avec système coulissant, un manche de scalpel sommé d'un animal et 1 cuillère à cosmétique. Bronze à patine vert foncé. Bon état. Période romaine, byzantine et mérovingienne. 8 000/9 000 F (Voir la reproduction ci-dessus)

## N° 182. Plaque de ceinture

avec décor en batte représentant une palmette dans un arc de cercle entouré de demi-doubles oves. Bronze avec incrustations de verre bleu. Période mérovingienne. (Le reste des incrustations est absent. Consolidations.) 1 500/2 000 F

## N° 183. Paire de valves de miroir circulaire.

Décor de moulures circulaires à l'extérieur. Bronze patine verte et marron avec traces d'étamage. Période romaine (I<sup>er</sup> au III<sup>e</sup> s. ap. J.-C.). D : 8,7 cm

## Bibliographie :

Publié dans L. Alen et R. Padiou, *Les miroirs de bronze anciens, symbolisme et tradition*, (Voir la reproduction p. 21) 1 000/1 200 F

## N° 184. Paire de valves de miroir circulaire

Décor de moulures circulaires à l'extérieur. Bronze à patine marron avec traces d'étamage. Période romaine (I<sup>er</sup> au III<sup>e</sup> s. ap. J.-C.). D : 8,5 cm

## Bibliographie :

Publié dans L. Alen et R. Padiou, *Les miroirs de bronze anciens, symbolisme et tradition*, (Voir la reproduction p. 21) 1 000/1 200 F

## N° 185. Miroir discoïde

avec poignée à section octogonale. L'attache de la poignée se fait avec une large palmette à feuilles d'acanthes et se termine par une tête de bouquetin. Le disque est mouluré dans sa partie concave. Bronze à belle patine verte. Période romaine (I<sup>er</sup> s. av.-I<sup>er</sup> s. ap. J.-C.). L : 26 ; D : 13,5 cm

## Bibliographie :

Publié dans L. Alen et R. Padiou, *Les miroirs de bronze anciens, symbolisme et tradition*, p. 414. (Voir la reproduction ci-dessus) 7000/9 000 F

## N° 186. Petit miroir circulaire

entouré de trous. Stries circulaires incisées sur une face. Bronze à superbe patine noire. Période romaine (I<sup>er</sup> au III<sup>e</sup> siècle après J.-C.). D : 7 cm

## Bibliographie :

Publié dans L. Alen et R. Padiou, *Les miroirs de bronze anciens, symbolisme et tradition*, (Voir la reproduction p. 21) 700/1 000 F

## N° 187. Bracelet fermé

rassemblant cinq amulettes ayant la forme d'un hachereau, une hache, une pointe, une épée, une herminette. Bronze marron. Gaule, provenant de Chauceau (Côte-d'Or). Période romaine (II<sup>e</sup>-III<sup>e</sup> s. ap. J.-C.).

## Bibliographie :

Cf. I. Fauduet, *Miniature Ex-voto from Argentomanus (Indre)*, *Britannia XIV*, 1983, p. 97 à 102. (Voir la reproduction p. 22) 1 500/2 000 F





#### N° 188. Petit miroir

dans un cadre de feuillages avec manches en languette reprenant la forme de la massue d'Hercule. Miroir soutenu par des « agrafes » au revers.

(Époque romaine (II<sup>e</sup>-III<sup>e</sup> ap. J.-C.).  
Plomb pour le cadre et verre pour le miroir.  
Europe du Nord.  
H : 7,5 cm

#### Bibliographie :

Publié dans L. Alen et R. Padiou, *Les miroirs de bronze anciens, symbolisme et tradition*, p. 420.

(Voir la reproduction ci-dessus) 1 000/1 500 F

#### N° 189. Miroir circulaire

composé d'une cupule circulaire centrale entourée de huit plus petites. Toutes les alvéoles étaient remplies de plaques de verre. Plâtre et restes de miroir.

Égypte.  
Époque romaine.  
D : 14,5 cm

#### Bibliographie :

Cf. W.E. Petrie, *Objects of Daily Use*, 1927, Fig. 40, pl. XXIX et p. 32, n° 56.

Publié dans L. Alen et R. Padiou, *Les miroirs de bronze anciens, symbolisme et tradition*, p. 508.

(Voir la reproduction ci-dessus) 1 000/1 200 F

#### N° 190. Miroir fiole

de forme hexagonale surmonté d'un col terminé par une lèvre saillante. Une cuillère à khôl à tête travaillée vient se visser dans la lèvre.

Les miroirs (absents) s'encastraient dans la panse de la fiole  
Bronze à patine marron.  
Syrie  
Période Byzantine ou début de la période islamique.  
H : 12 cm

#### Bibliographie :

Publié dans L. Alen et R. Padiou, *Les miroirs de bronze anciens, symbolisme et tradition*, p. 514.

(Voir la reproduction ci-dessus) 2 000/2 500 F

#### N° 191. Lot de deux miroirs

de forme circulaire ou pentagonale avec en leur centre un médaillon concave destiné à recevoir un miroir bombé.

Albâtre gypseux taillé et partiellement poli, et verre fragmentaire (refixé).  
Période copte.

Égypte.  
H : 9,6 et 8 cm

#### Bibliographie :

Publié dans L. Alen et R. Padiou, *Les miroirs de bronze anciens, symbolisme et tradition*, p. 508.

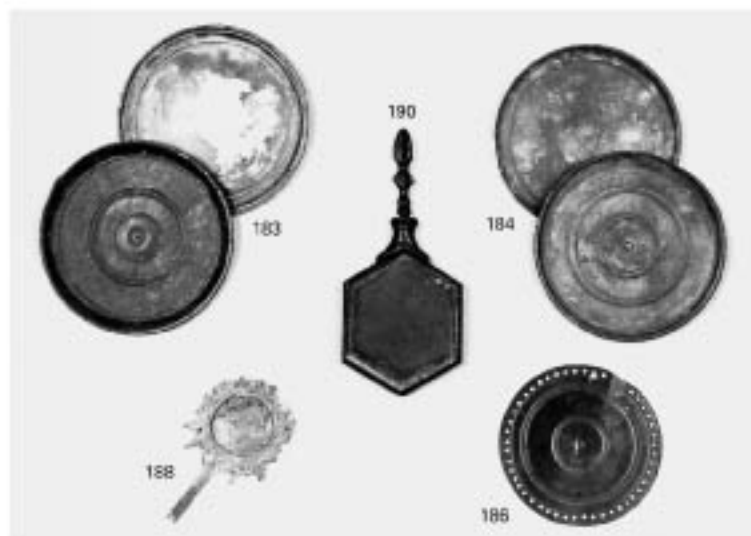
(Voir la reproduction ci-dessus) 1 300/1 500 F

#### N° 192. Grande clef romaine

à peigne en L pourvu de 4 dents.

Fer corrodé.  
Gallo-romain (II<sup>e</sup>-III<sup>e</sup> s. ap. J.-C.).  
France.  
L : 18,5 cm

(Voir la reproduction p. 22) 800/1 000 F



#### N° 193. Fibule

en forme de bache emmanchée.  
Bronze.

Romain, II<sup>e</sup>-III<sup>e</sup> s. ap. J.-C.  
(Manque l'ardillon en fer.)

(Voir la reproduction p. 22) 500/600 F

#### N° 194. Miroir

avec cadre modelé et manche en fuscau. Section en forme d'oméga. Au-dessus un canal permettait d'y insérer du khôl.

Albâtre gypseux taillé, partiellement poli, et verre encastré dans un mortier. Il faut rattacher la forme générale du miroir à certaines coiffures d'Isis syriennes d'époque romaine.

V<sup>e</sup> s. ap. J.-C.  
Égypte ou plus probablement Syrie.

#### Bibliographie :

Publié dans L. Alen et R. Padiou, *Les miroirs de bronze anciens, symbolisme et tradition*, p. 510.

(Voir la reproduction ci-dessus) 1 800/2 000 F

#### N° 195. Très beau gobelet à dépressions

Verre à paroi très fine avec une belle irisation.

Fin I<sup>er</sup>-II<sup>e</sup> s. ap. J.-C.  
Italie ?

H : 9,5 cm

#### Bibliographie :

Cf. Exposition, *Trasparenze Imperiali. Vetri romani dalla Croazia*, 1997, Fig. 193, p. 194.

(Voir la reproduction p. 22) 3 500/4 000 F

#### N° 196. Rare gobelet conique

à paroi très inclinée terminée par un fond hémisphérique. Inclusions de pastilles ovales bleues seules ou par série de grappes de six. Trois bandes gravées horizontales délimitent la lèvre et le décor.

Verre à paroi épaisse sans irisation.  
Entre 380 et 550 ap. J.-C.  
Mer Noire.  
H : 19 cm

#### Bibliographie :

Cf. A. Sazanov et alii, *Le verre dans l'antiquité tardive et du Haut Moyen Âge*, Fig. 1b, p. 334.

(Voir la reproduction p. 22) 8 000/10 000 F





197

196

195



207

N° 197. **Gobelet** (dir. cornet)  
avec lèvre à bourrelet et petite moulure  
saillante sur la panse.  
Verre intact translucide avec légère irisation.  
Est de la France ou vallée du Rhin,  
Gallo-romain (IV<sup>e</sup>-V<sup>e</sup> s. ap. J.-C.).

**Bibliographie :**

CÉ. C. Mactin et alii, *Le verre dans l'antiquité  
tardive et du Haut Moyen Âge*. Fig. 1.1,  
p. 103.

(Voir la reproduction ci-dessus)

1 800/2 500 F

N° 198. **Lot de deux lampes à huile**  
dont une du type dit à volutes dégénérées.  
L'une avec anse trouée et l'autre anse pleine.  
Terre cuite. Intactes.  
Une sans provenance, l'autre avec étiquette  
indiquant : Trouvée à Masse en Italie.  
II<sup>e</sup>-IV<sup>e</sup> s. ap. J.-C.  
L : 11,5 et 10,5 cm

500/600 F

N° 199. **Lampe à huile**  
type Firmalampen à canal non interrompu  
par le médaillon, sans anse. Intacte.  
Marque TRESAEI ? sur le fond.  
Terre cuite orange.  
De 70 au II<sup>e</sup> s. ap. J.-C.  
France ?

500/600 F

N° 200. **Lampe à huile**  
à large trou de remplissage.  
Terre cuite grise. Réutilisée.  
III<sup>e</sup> s. ap. J.-C.

300/400 F

N° 201. **Belle fibule**  
en forme de hache. Le talon en trapèze de la  
hache se termine par une volute.  
Complète, bronze à patine gris vert.  
V<sup>e</sup> ap. J.-C.  
Europe.  
L : 4,5 cm

(Voir la reproduction ci-dessus)

1 000/1 200 F

N° 202. **Figurine en bas relief**  
représentant une Vénus impudique, les bras  
levés, dans une niche.  
Terre cuite beige recouverte d'un engobe  
blanc (lacunaire) et traces de rebauts rouges.  
II<sup>e</sup>-III<sup>e</sup> s. ap. J.-C.  
Levant.

1 500/2 000 F

N° 203. **Fibule cruciforme**  
dont les extrémités sont terminées par un  
bulbe.  
Complète, bronze à patine gris vert.  
III<sup>e</sup>-IV<sup>e</sup> ap. J.-C.  
France ?  
L : 7 cm

(Voir la reproduction ci-dessus)

500/800 F

N° 204. **Lampe à huile**  
à bec arrondi et anse.  
Marque de potier sur le fond.  
Intacte. Terre cuite beige.  
II<sup>e</sup>-III<sup>e</sup> s. ap. J.-C.

400/500 F





206

**N° 205. Très bel Harpocrate**

présenté debout avec un léger déhanchement. Il porte son doigt à sa bouche et tient de sa main gauche une corne d'abondance. Une amulette circulaire pend à son collier. Son épaisse chevelure bouclée est surmontée d'une couronne de haute et basse Egypte. Il faut noter le petit Uracus (à l'origine au nombre de 2) qui sort de la corne d'abondance.

Bronze à patine noire.

Période romaine (I<sup>er</sup>-II<sup>e</sup> s. ap. J.-C.).

Égypte.

H : 10 cm

(Voir la reproduction ci-contre)

25 000/28 000 F

**N° 206. Intéressant fragment de stèle cintrée**

de style hellénistique, représentant un personnage barbu levant le bras droit et tenant un objet. Il est vêtu d'une tunique serrée à la taille par une double ceinture. Il porte une tiare proche de celle de la Haute et Basse Égypte. Dans le champ, en haut, on peut voir la représentation d'un des trois astres (ici Vénus). Au revers, deux lettres latines subsistent (I et O).

On peut voir par l'intermédiaire de ce fragment un exemple du syncrétisme des divinités orientales à l'époque romaine.

Pierre siliceuse grise,

(I<sup>er</sup> s. av. au. II<sup>e</sup> s. ap. J.-C.).

Probablement Syric.

18 x 14 cm

6 000/8 000 F

**N° 207. Médaillon**

représentant en bas relief un buste de Diane ceint d'une couronne de lauriers. Elle porte une chlamyde retenue par une fibule circulaire. A sa droite, la partie supérieure de son carquois est visible. Elle est entourée de 2 chèvres dont la tête est retournée. Elles étaient peut-être utilisées comme phalères. L'entourage du médaillon est strié.

Plaque d'argent décorée au repoussé puis incisée et partiellement dorée.

I<sup>er</sup> s. av.-I<sup>er</sup> s. ap. J.-C.

Région de la mer Noire ou du Danube

D : 8 cm

(Restaurations.)

(Voir la reproduction p. 22)

3 000/4 000 F

**N° 208. Grande figurine féminine**

du style des Vénus impudiques. Il s'agit ici d'une femme coiffée d'un bonnet conique, tenant du bras gauche un objet indéterminé et enlevant de la main droite sa tunique qui lui cache les jambes. Style hellénistique d'époque romaine.

Terre cuite ocre à priori sans restauration.

Anatolie.

II<sup>e</sup>-III<sup>e</sup> s. ap. J.-C.

H : 26 cm

(Léger dépôt terneux.)

6 000/7 000 F



205

**N° 209. Très beau scramasaxe**

Lame carbonisée portant deux goeges profondes.

Fer, sans trace de corrosion.

Période mérovingienne.

France, sans provenance.

L : 48,5 cm

**Bibliographie :**

Cf. I. Bonnamour et alii, *Du silex à la poudre...* Chalon-sur-Saône, n° 137.

(Voir la reproduction p. 5)

1 500/1 800 F

**N° 210. Lot comprenant une coupelle, un bol à fond plat, une lampe à huile fragmentaire à décor de lion et deux fioles**

Terre cuite commune grise, beige et rouge.

Époque hellénistique et romaine.

500/600 F

N° 211. **Cruche** à panse tubulaire, fond plat, et large lèvres à carène. Décor estampé de cercles sur le haut de la panse.

Terre sigillée intacte.

IV<sup>e</sup>-V<sup>e</sup> s. ap. J.-C.

Afrique du Nord.

H : 19 cm

1 000/1 500 F

**N° 212. Tête de Bacchus enfant.**

Il est ceint d'une couronne de pampre lierre et esquisse un léger sourire.

Marbre blanc usé.

III<sup>e</sup> s. ap. J.-C.

Provenance inconnue.

H : 13 cm

6 000/6 500 F

**N° 213. Cruche**

sigillée avec motifs appliqués de 3 palmes, d'un lapin et d'un gladiateur. Anse moulée à décor de points et traits. La haute lèvre verticale possède à la base un large bourrelet horizontal.

Terre cuite.  
Afrique du Nord.  
IV<sup>e</sup>-V<sup>e</sup> s. ap. J.-C.  
H : 18 cm

(Restauration à l'anse.)

2 500/3 000 F

**N° 214. Hache**

à large tranchant en forme de croissant allongé avec emmanchement désaxé. Outil agricole qui n'était certainement pas utilisé pour la coupe du bois.

Fer sans corrosion apparente.  
Haut Moyen Âge.  
Europe.  
H : 31,5 cm

800/1 000 F

**N° 215. Petite coupelle**

à parois obliques et larges lèvres horizontales. En terre cuite à glaçure verte claire (complète). Décor de tête en bas-relief (Évangélistes ?). Période byzantine, IX<sup>e</sup>-XIII<sup>e</sup> siècle.

Turquie ?

1 000/1 500 F

**Art d'Afrique et d'Océanie**

*Lots 224 à 255 bis*



225

**N° 224. Ancienne statue d'ancêtre masculin**

en bois à patine d'usage croûteuse et de libations par endroits.

Le personnage est debout sur une base cylindrique, des mains puissantes passées sur les hanches en saillie, les épaules droites, le visage porte une barbe.

Il a l'expression bénéfique et bienveillante. A l'arrière, une coiffe caractéristique se termine en forme de croix.

*Luba Hemba, République Démocratique du Congo.*

H : 35 cm

(Voir la reproduction p. 26)

6 000/8 000 F

**N° 225. Statue d'ancêtre féminin**

en bois, à patine de décoction végétale de couleur brune. Du cuir cousu et clouté est fixé autour du cou. Le personnage est longiligne, d'un mouvement sensuel. Il se termine d'un visage à l'expression marquée, la bouche grande ouverte poussant un cri. Des scarifications tribales sur chaque joue ainsi que sur le front. La coiffe se divise en plusieurs nattes de taille à peu près égale.

*Bambara, frontière Côte d'Ivoire, Mali.*

H : 108 cm

(Voir la reproduction ci-contre)

30 000/40 000 F

**N° 226. Haut de canne**

en bois, à patine d'usage brune luisante par endroits. Elle représente un personnage féminin nu, les mains sur le bas du ventre, de nombreuses scarifications tribales en plusieurs endroits du corps, le visage épanoui juvénile surmonté d'une coiffe à crête centrale.

*Bambara avec influence Senoufo, frontière Mali, Côte d'Ivoire.*

H : 30 cm

(Voir la reproduction p. 26)

2 500/3 500 F

**N° 227. Ancienne statue d'autel**

en bois à patine d'usage de couleur miel foncé due à de nombreuses manipulations. La femme est debout, le cou annulaire surmonté d'un visage à la bouche et aux yeux grands ouverts. Le nez droit est sculpté en relief. La coiffe est divisée en plusieurs nattes sur l'arrière.

*Euvé, Togo*

H : 19,5 cm

(Usures et manques visibles.)

(Voir la reproduction p. 26)

600/800 F

**N° 228. Cuillère**

en bois, à patine d'usage brune.

Le manche est sculpté de deux personnages l'un sur l'autre, assis dans une position caractéristique, les bras croisés sur les genoux. Elle porte une vieille étiquette de collection.

*Philippines, Indonésie.*

H : 30 cm

(Voir la reproduction p. 25)

2 000/3 000 F

**N° 229. Intéressante cuillère**

en bois, avec reste de patine d'usage brune.

Le manche est sculpté d'un personnage figuré dans une position symbolique, debout. Il tient un pied derrière son dos, l'autre main tient son sexe en érection, le torse gonflé, les épaules hautes, le visage de forme épuré, le nez en relief.

Elle porte une vieille étiquette de collection.

*Philippines, Indonésie.*

H : 28 cm

(Voir la reproduction p. 25)

1 500/2 000 F

**N° 230. Ancienne statuette**

en bois à patine d'usage brune luisante et intense.

Le personnage est debout, les genoux légèrement fléchis, le torse sculpté sur l'avant, les épaules droites. Le visage à l'expression guerrière a les yeux grands ouverts.

*Lobi, Burkina Faso.*

H : 21 cm

800/1 200 F



234

### N° 231. Belle et ancienne tête de monnaie

en vannerie tressée recouverte de colorant minéral et végétal et bois.

Ces monnaies étaient fixées sur un escargot marin géant nommé « *turbo marmoratus* ». Elles étaient exclusivement faites par le peuple Foa.

Ces artisans travaillaient pour tous les villages aux alentours ainsi que pour les tribus plus éloignées du long des côtes et des régions du fleuve Sépik et Rama.

En échange de leur magnifique travail ces peuples leur accordaient une neutralité guerrière.

La fabrication de la monnaie et la détermination de sa valeur se faisaient après avoir effectué de nombreux rituels coutumiers d'une grande complexité.

Chaque monnaie avait sa particularité. La valeur était déterminée entre autres, en fonction notamment de la renommée de son propriétaire et de la puissance du clan.

Elles pouvaient servir pour apaiser un conflit, de dote, pour acquérir une mode vestimentaire, un nouveau son...

Il est intéressant de remarquer sur cette œuvre une forme humaine à l'expression étrange, surmonté par un cimier en bois en forme de calan aux lignes très élégantes.

Population Foa de la région de Boiken, montagnes du prince Alexandre.

H : 38 cm

#### Bibliographie :

Voir une œuvre proche collectée par le docteur Fred Gerrits, au Linden Museum de Stuttgart.

(Voir la reproduction ci-dessus) 8 000/12 000 F



### N° 232. Très ancienne massue de combat « I Ula Tavatava »

en bois à très belle patine d'usage rousse luisante et brune.

Le bas du manche a été incisé d'une frise de lignes brisées encore visible malgré l'usure due à d'innombrables manipulations.

Le reste du manche est poinçonné pour former des motifs à la symbolique indéterminée.

Elle se termine par une boule ressemblant à un fruit surmonté d'un dôme.

Ces massues étaient utilisées comme arme de jet ainsi que pour les combats rapprochés.

Epoque présumée : fin XVIII<sup>e</sup>-début XIX<sup>e</sup> siècle.

Îles Fidji.

D : 40 cm

#### Bibliographie :

Voir un exemplaire similaire exposé au Tasmanian Museum and Art Gallery collection en 1982.

(Voir la reproduction p. 27) 3 000/5 000 F

### N° 233. Ancienne massue

en bois, à patine d'usage brune et rousse luisante due à de nombreuses manipulations.

Un long manche cylindrique se termine par la tête stylisée d'un oiseau au long bec, portant une houppette.

Il est probable que cet oiseau soit le *cagou*, oiseau endémique à la Nouvelle-Calédonie.

Kanak, Nouvelle-Calédonie.

H : 75 cm

(Légères restaurations sur le bout du bec.)

(Voir la reproduction p. 27) 3 500/5 000 F

### N° 234. Ancien et très beau masque de danse

en bois, à patine d'usage brune, dents animales fixées à l'aide de gomme végétale.

A l'arrière, traces de portage et usure naturelle des trous.

Un beau visage plat, la bouche et le nez sculptés en relief. Elle est ouverte et montre les dents.

Les yeux mi-clos étirés sont surmontés par de larges sourcils dessinés avec soins.

Le front légèrement bombé se termine par une coiffe composée d'une multitude de petits chignons de taille décroissante.

Des scarifications longent les pourtours du visage.

Dan, frontière Côte d'Ivoire et Libéria.

H : 22,5 cm

(Voir la reproduction ci-dessus) 15 000/25 000 F