



**Catherine Charbonneaux**  
C o m m i s s a i r e - P r i s e u r

**Préhistoire et antiquités nationales**  
**Antiquités grecques, égyptiennes et orientales**  
**Collection de miroirs**  
**Art d'Afrique et d'Océanie**  
**Art précolombien**

Vendredi 9 juin 2000  
à **14 h**  
Drouot-Richelieu salle 2

134, rue du Faubourg Saint-Honoré, 75008 Paris  
Tél. : 01 43 59 66 56  
Fax : 01 42 56 52 57

Vente organisée en collaboration avec « Cultures et civilisations »  
3, rue de Savoie, 75006 Paris, Tél. / Fax : 01 48 79 57 58

**Experts :**

Monsieur Daniel Lebourrier  
Doctorant en archéologie  
Diplômé de l'Ecole du Louvre  
9, rue de Verneuil  
75007 Paris  
Tél. / Fax : 01 42 61 37 66  
Lots n<sup>os</sup> 1 à 215

Monsieur Serge Reynes  
Cabinet d'expertise « Origine »  
Expert agréé  
72, rue Condorcet  
75009 Paris  
Tél. : 01 53 20 90 14 / Fax : 01 53 20 90 18  
Lots n<sup>os</sup> 224 à 301

Pré-exposition chez les experts (sur rendez-vous) :  
du 30 mai au 3 juin

**EXPOSITIONS :**

jeudi 8 juin de 11 heures à 18 heures  
et vendredi 9 juin de 11 heures à 12 heures

Drouot-Richelieu  
9, rue Drouot, 75009 Paris

Téléphone exclusivement pendant les expositions et la vente : 01 48 00 20 02

**L'ART DE DÉCOUVRIR DES VALEURS SÛRES**

134, rue du Faubourg Saint-Honoré - 75008 PARIS - Téléphone : 01.43.59.66.56 - Téléfax : 01.42.56.52.57  
www.catherine-charbonneaux.com - E-mail : infos@catherine-charbonneaux.com

Lots de couverture : n<sup>os</sup> 176 (détail), 146, 144 (détail), 148

Catalogue : 50 F



## Paléolithique Inférieur et Moyen

Lots 1 à 26



6

- N° 1. Lot de lames**  
Silex blanc rose.  
Magdalénien.  
Provenant de Laugerie Haute. 100/200 F
- N° 2. Lot de deux bifaces (amygdaloïde et triangulaire), d'un racloir et d'une pointe racloir**  
Silex.  
Moustérien.  
Versigny et Vers s / A.  
L : 9 à 10 cm 400/600 F
- N° 3. Très beau biface**  
en silex orange.  
Moustérien.  
H : 16,5 cm 500/800 F
- N° 4. Lot de quatre jolis petits bifaces**  
(trois amygdaloïdes, un triangulaire).  
Moustérien.  
Versigny, Postpoint et Vers s / A.  
L : 9,5 à 13,5 cm 600/800 F
- N° 5. Un intéressant harpon**  
en os ayant perdu ses barbelures mais portant des incisions en forme de carrés, sur toute sa longueur.  
Période Magdalénienne.  
Trouvé en Dordogne.  
**Provenance :**  
Ancienne collection Lalanne.  
Vente Evreux du 06/1997 au n° 317. 4 000/5 000 F
- N° 6. Splendide défense de mammouth**  
Ivoire fossile de couleur noire.  
Paléolithique supérieur.  
Provenant des tourbières de Pologne.  
L : 144 cm  
(Petites consolidations.) 50 000/60 000 F  
(Voir la reproduction ci-dessus)
- N° 7. Deux os de la patte avant d'un mammouth**  
Os fossile de couleur noire.  
Soclé en connexion.  
Paléolithique supérieur.  
Provenant des tourbières de Pologne  
(Petites consolidations.) 12 000/15 000 F
- N° 8. Lot de trois bifaces**  
en quartzite rouge avec patine éolienne.  
Abbevillien.  
Afrique du Nord. 800/1 200 F
- N° 9. Lot de quatre bifaces**  
en silex jaune, blanc et gris.  
Moustérien et Acheuléen tardif.  
Provenant de la région de Soissons, de Pecharmant et de Mestil s / L.  
L : 9,5 à 12 cm 500/800 F
- N° 10. Lot de trois bifaces**  
en silex blanc, jaune et rouge.  
Acheuléen final.  
Provenant de Boncourt et Mizeroy.  
L : 9 à 13 cm  
(Pointes émoussées.) 300/400 F
- N° 11. Lot de deux bifaces amygdaloïdes et de deux outils bifaces**  
en silex beige ou gris.  
Acheuléen final.  
Sans provenance. 500/700 F
- N° 12. Une hache taillée**  
en silex gris.  
Chalibert en Seine-et-Marne.  
L : 23,5 cm 800/1 000 F
- N° 13. Une hache taillée**  
en silex marron.  
Le Coupvray (Seine-et-Marne).  
L : 21,5 cm 800/1 000 F
- N° 14. Une hache taillée**  
en silex beige.  
Sans provenance.  
L : 16,5 cm 700/800 F
- N° 15. Exceptionnelle grande hache taillée**  
en silex marron type Grand Pressigny.  
Trouvée à Prouilly-sur-Claise.  
L : 36,5 cm  
(Voir la reproduction p. 3) 4 000/5 000 F
- N° 16. Exceptionnelle grande hache taillée**  
en silex marron type Grand Pressigny.  
Trouvée au Grand Pressigny.  
L : 39 cm  
(Voir la reproduction p. 3) 4 000/5 000 F
- N° 17. Hache taillée**  
en silex gris marron.  
Sans provenance.  
L : 20,5 cm  
(Talon tronqué.) 1 000/1 200 F
- N° 18. Épaisse hache taillée**  
en silex gris.  
Trouvée à Jabline en 1924.  
L : 22,5 cm 1 000/1 200 F
- N° 19. Hache taillée**  
en silex gris marron.  
Sans provenance.  
L : 20 cm 800/1 000 F
- N° 20. Grande hache de forme subtriangulaire**  
en silex gris marron.  
Trouvée à Le Coupvray (Seine-et-Marne).  
L : 26,2 cm  
(Voir la reproduction p. 3) 2 000/2 200 F



**N° 21. Grand pic**

en silex taillé beige.  
Sans provenance.

L : 40 cm

(Voir la reproduction ci-contre)

2 500/3 000 F

**N° 22. Longue hache ou pic**

en silex gris marron.

Trouvée à Le Coupvray (Seine-et-Marne).

L : 30 cm

(Voir la reproduction ci-contre)

1 800/2 000 F

**N° 23. Pic**

en silex taillé marron du Grand Pressigny  
(section triangulaire).

Trouvée à Preuilly-sur-Claise.

L : 24,5 cm

500/700 F

**N° 24. Hache taillée**

en silex gris beige de forme losangique.

Trouvée à Le Coupvray (Seine-et-Marne).

L : 17 cm

800/1 000 F

**N° 25. Lot composé d'une hache taillée**

en silex beige de forme rectangulaire.

Trouvée à Loisy (Oise) 1949.

L : 17,5 cm

**Et d'une hache taillée**

en silex gris.

Trouvée à Le Coupvray (Seine-et-Marne).

L : 12 cm

(Sans talon.)

800/1 000 F

**N° 26. Lot composé d'une hache taillée**

en silex marron réemployé en grattoir.

Trouvée à Versigny (Oise).

L : 13,5 cm

**Et d'une hache taillée**

en silex marron clair.

Trouvée au Grand Pressigny.

L : 15 cm

500/800 F



21

22

16

20

15

## Néolithique

### Lots 27 à 55 quater

Cet ensemble provenant du centre de la France a été collecté entre les deux guerres par deux agriculteurs.

**N° 27. Lot composé d'un ciseau taillé**

en silex beige.

Trouvée à Le Baron en 1930.

L : 19,5 cm

**D'une pointe tranchet**

en silex gris.

Trouvée à Le Baron.

L : 12,5 cm

**Et d'un grattoir triangulaire**

en silex gris.

Sans provenance.

500/700 F

**N° 28. Lot comprenant un grattoir**

ovalaire sur éclat

en silex du Grand Pressigny.

Bord de la Claise.

L : 13,5 cm

**Deux haches taillées**

en silex marron.

Le Baron et Abilly ?

L : 12 et 13 cm

**Un couteau**

en silex gris.

Versigny.

L : 13 cm

700/800 F

**N° 29. Lot de deux haches taillées**

avec début de polissage en silex marron.

Provenant d'Azay dans l'Indre.

L : 14,5 et 18 cm

800/1 000 F

**N° 30. Une hache taillée**

en silex marron beige.

Le Baron.

L : 18,5 cm

500/800 F

**N° 31. Une hache taillée**

en silex beige tranchant.

L : 23 cm

(Avec manques.)

800/1 000 F

**N° 32. Un pic taillé**

en silex noir marron,  
Jouy-le-Compte.

**Et un fragment de polissoir de haches**

en grès gris.  
L : 22,5 cm

800/1 000 F

**N° 33. Une très belle hache taillée**

en silex marron taillé et partiellement poli.  
Abilly.

L : 23 cm

1 000/1 200 F

**N° 34. Très intéressant ciseau**

en silex taillé marron.

Vallée de la Claisse en Indre-et-Loire.

L : 17,5 cm

*(Voir la reproduction ci-dessus)*

700/900 F

**N° 35. Beau couteau**

en silex du Grand Pressigny.

Provenant de Touraine.

L : 21 cm

*(Voir la reproduction ci-dessus)*

800/1 000 F

**N° 36. Couteau**

en silex beige.

Sans provenance.

L : 21 cm

700/900 F

**N° 37. Couteau**

en silex gris noir.  
Aisne.

L : 17 cm

*(Voir la reproduction ci-dessus)*

700/900 F

**N° 38. Lot comprenant deux lames de couteau et une hache**

en silex marron.

Provenant du Grand Pressigny.

L : 12 cm

400/500 F

**N° 39. Lot composé de trois outils**

dont une hache et deux racloirs en silex marron taillé.

Provenant du Barrou, Le Baron et Le Carroi.

L : 17,5 ; 15,5 et 12,5 cm

600/800 F

**N° 40. Lot composé de deux haches**

en silex marron.

Une très belle en silex poli, l'autre taillée.  
Grand Pressigny et Vernigny.

L : 13 cm

*(Voir la reproduction ci-dessus)*

800/1 000 F

**N° 41. Lot comprenant un pic à section triangulaire et une hache**

en silex gris noir.

Y est joint une pierre à aiguiser percée.

Pontpoint.

500/700 F

**N° 42. Lot comprenant un poignard et un couteau**

en silex beige taillé.

Le Grand Pressigny et Abilly.

L : 17,5 et 13 cm

500/700 F

**N° 43. Lot de trois haches piquetées**

en pierre verte grise.

Afrique, Mauritanie.

L : 18 à 21 cm

600/700 F

**N° 44. Lot de trois haches**

en silex taillé beige ou gris.

Le Couperay, et deux sans provenance.

L : 12,5 ; 13 et 16 cm

400/600 F

**N° 45. Lot de trois haches**

en pierre verdâtre piquetée.

Afrique, Mauritanie.

L : 17 à 11 cm

500/600 F

**N° 46. Important pic**

en bois de cerf.

Belgique, Spienne.

H maxi : 45 cm

*(Petites consolidations.)**(Voir la reproduction ci-dessus)*

8 000/10 000 F

**N° 47. Lot de deux pics**

en bois de cerf.

Andouillers perforés et taillés.

France, Seine-Maritime, Bardouville.

L : 21 et 15 cm

3 000/5 000 F

**N° 48. Pic**

en bois de cerf.

Andouillers taillés.

France, Oise, région de Compiègne.

L maxi : 21 cm

2 500/3 000 F

**N° 49. Mortier**

à épaisse paroi décorée près de la lèvre d'une bande de zigzag en relief. Pierre grise avec petites inclusions rougeâtres.

Néolithique.

Afrique du Nord.

H : 12 cm

2 500/3 000 F

**N° 50. Lot de deux haches polies**

en pierre verte.

Provenant de Mauritanie.

L : 10,5 cm

300/400 F

**N° 51. Lot de deux haches polies et taillées**

en pierre verte ou grise.

Provenant de Mauritanie.

L : 9 cm

300/400 F

**N° 52. Lot de deux haches intactes**

en pierre poli-grise et noire et 2 fragments.

Tarn, Longnes (Seine-et-Oise).

L : 7,5 et 10 cm

500/600 F

**N° 53. Bracelet**

en lignite.  
Bon état.  
Trouvé à Bedelves en Dordogne.  
Néolithique final.  
D : 9 cm

**Provenance :**

Ancienne collection Giraudet de Baigresse.  
(Voir la reproduction p. 4) 1 800/2 000 F

**N° 54. Lot comprenant un pic,  
quatre grattoirs, une hache**

en partie taillée et polie en silex blanc.  
État divers.  
Calvados. 500/600 F

**N° 55. Lot de cinq pointes de flèches  
losanges, triangulaires et foliacées**

France, sites de l'Osè et Meaux. 700/900 F

**N° 55 bis. Lot de neuf pointes de flèches  
triangulaires**

en silex marron  
France. 1 000/1 200 F

**N° 55 ter. Lot de quinze pointes  
de flèches**

en silex marron  
Afrique du Nord. 300/400 F

**N° 55 quater. Splendide hache**

en silex marron à inclusions rougeâtres.  
Section rectangulaire.  
Chalcolithique.  
Danemark, Jutland, site d'Eggen.  
L : 25,5 cm  
4 000/5 000 F

**Protohistoire Française**

*Lots 56 à 61*

**N° 56. Hache à talon**

en bronze type normand.  
Décor en trident sous le talon.  
Patine verte foncée et corrosion.  
Age du Bronze (vers 1350-1250 av. J.-C.).  
L : 17 cm  
800/900 F

**N° 57. Hache à talon**

en bronze, type atlantique.  
Patine verte foncée.  
Age du Bronze (vers 1350-1250 av. J.-C.).  
L : 15 cm  
800/900 F

**N° 58. Hache à douille**

type armoricain.  
Patine verte.  
Age du Bronze final III (vers 850 av. J.-C.).  
L : 13 cm  
700/800 F

**N° 59. Lot comprenant une petite hache  
à douille**

type armoricain.  
**Et deux bracelets (un décoré)**  
Age du Bronze final III b (vers 850 av. J.-C.).  
L : 7,3 cm pour la hache  
700/800 F



89

82

60

209

173

**N° 60. Une longue épée celtique**

en fer avec soie et nervure médiane. La  
bouterolle cordiforme reste soudée par  
corrosion à la pointe de l'épée. Bon état  
général. Très rare dans cet état.  
Age du Fer, Tène ancienne finale (vers 250  
av. J.-C.).  
Provenant de Saint-Wandrill-Rançon, Côte  
des Caillottes (Seine Maritime).  
L : 74 cm  
(Quelques manques sur le fil.)

**Bibliographie :**

Cf. J.L. Brunaux et B. Lambot, *Guerre et  
armement chez les Gaulois*. Paris. 1987.  
Fig. 32,3, p. 168.

(Voir la reproduction ci-dessus) 8 000/10 000 F

**N° 61. Très beau torque à tampon**

Anneau ouvert, plein, à décor mouluré et  
incisé de motifs géométriques, terminé par  
de petits tampons.  
Age du Fer Ancien (IV<sup>e</sup> siècle av. J.-C.).  
Trouvé à Mirande près de Dijon (Côte-  
d'Or) en 1863.  
D : 15,5 cm

**Provenance :**

Ancienne collection H.S. Million.

**Bibliographie :**

Cf. Anonyme. Exposition, *L'art celtique en  
Gaule*. Paris. 1983. Fig. 39, p. 53.

(Voir la reproduction p. 4) 8 000/10 000 F



## Proche et Moyen-Orient

Lots 62 à 89



79

N° 62. **Figurine**

en terre cuite beige moulée représentant une femme nue debout, coiffée d'une toque triangulaire, soutenant ses seins. Triangle pubien très masqué. Elle porte un collier et une ceinture de perles. Intacte.

Iran, Élam, époque des Sukkalmah (début du II<sup>e</sup> millénaire av. J.-C.).

H : 15,5 cm

**Bibliographie :**

Cf. Musée du Louvre n° Sb 6611.

3 500/4 000 F

N° 63. **Figurine**

en terre cuite beige moulée représentant une femme nue debout, avec une haute coiffure, se tenant les mains.

Iran, Élam, époque des Sukkalmah (début du II<sup>e</sup> millénaire av. J.-C.).

H : 16,3 cm

(Restauration aux pieds et recollée.)

2 500/3 500 F

N° 64. **Petit pot**

à panse globulaire et deux anses latérales. Terre cuite beige avec décor géométrique de triangles hachurés.

Chypre, Chypriote Moyen III (1725 à 1650 av. J.-C.).

200/300 F

N° 65. **Sceau cylindre**

représentant une scène de banquet (?) ou de présentation (?) avec une personnage assis entouré de deux personnages debout.

Pierre noire.

Syrie du Nord. Age du Bronze récent (première moitié du II<sup>e</sup> millénaire av. J.-C.).

H : 1,9 cm

1 000/1 200 F



150

N° 66. **Figurine masculine debout.**

Il porte un collier rigide et une ceinture à laquelle est attaché un poignard.

Bronze à patine croûteuse verte et noire. Iran, Luristan, Age du Fer II (1000 à 800 av. J.-C.).

H : 9,8 cm

(Bras manquants.)

1 800/2 200 F

N° 67. **Épingle à double enroulement**

Bronze à patine marron.

Iran, Caucase ou région de Marlik. Age du Bronze Moyen (vers 2300-2000 av. J.-C.).

H : 21,5 cm

**Bibliographie :**

Cf. J.L. Huot. La diffusion des épingles à double enroulement. *Syria XLVI 1*, 1969.

1 700/2 000 F

N° 68. **Hache fenestrée**

dite à bec d'oise

en bronze.

Intacte. Patine vert sombre.

Levant ou Syrie du Nord. Age du Bronze (première moitié du Second millénaire).

L : 11 cm

**Bibliographie :**

Cf. O. W. Muscarella, *Bronze and Iron. Ancient Near Eastern Artifacts in the Metropolitan Museum of Art*. 1989. Fig. 511, p. 386.

1 500/2 000 F

N° 69. **Masse d'arme tubulaire**

décorée en son centre par quatre losanges moulurés et de protubérances sphériques en leur centre.

Bronze à patine vert sombre.

Iran, Age du Bronze (vers 2000 av. J.-C.).

1 000/1 200 F

N° 70. **Dague avec poignée évidée**

Bronze.

Iran, Age du Fer (1400 à 550 av. J.-C.).

L : 37 cm

(De nombreux manques sur le fil de la lame.)

500/700 F

N° 71. **Tablette mésopotamienne**

inscrite en cunéiforme akkadien d'un texte de message. Elle indique : « Élamites de Sabum (se déplaçant) sur l'ordre du sukalmah ».

Terre rose.

Provient de Tello. Époque d'Ur III (2150-2000 av. J.-C.).

3,5 x 2,8 cm.

**Bibliographie :**

Publiée dans la *Revue d'Assyriologie* du 01/1986. P. 11, n° 3.

1 500/1 800 F

N° 72. **Tablette mésopotamienne**

inscrite en cunéiforme akkadien d'un texte de comptabilité. Empreinte d'un sceau cylindre montrant une scène de présentation à un dieu trônant.

Époque d'Ur III (2150-2000 av. J.-C.).

4,2 x 4 cm

(Terre légèrement calcinée, petite restauration à un angle.)

1 700/2 000 F

N° 73. **Lot de deux tablettes cunéiformes**

Texte illisible.

Terre vernissée.

Mésopotamie, fin du III<sup>e</sup> millénaire.

5,3 x 4 et 3,4 x 3,9 cm

(Quelques manques.)

1 500/2 000 F

N° 74. **Bracelet ouvert**

terminé par deux têtes de bovidés.

Argent à forte teneur en cuivre. Dépatiné.

Période Achéménide.

1 500/1 700 F

N° 75. **Grelot en bronze**

en forme de fruit de pavot. Panse ovoïde ajourée, surmontée d'un anneau et terminée par une protubérance. Deux billes en bronze à l'intérieur.

Bronze à patine verte.

Iran du Nord (région de Marlik ou de Sialk), IX<sup>e</sup> siècle av. J.-C.

H : 9,5 cm

1 800/2 000 F

N° 76. **Scarabée**

avec sur son plat un maître des animaux tenant deux lions.

Pierre verdâtre très usée.

Levant, fin du II<sup>e</sup>-I<sup>er</sup> millénaire av. J.-C.

1 500/1 800 F

N° 77. **Cachet conique percé**

représentant un roi tenant les cornes d'un capridé (type du maître des animaux).

Cristal de roche.

Période achéménide.

1 000/1 200 F



#### N° 78. Sceau cylindre

représentant un génie ailé coiffé d'une tiare à corne se présentant devant une autre divinité ailée debout posée sur un capridé.

Hématite noire.

Période néo-hittite de Syrie du Nord.

800/1 200 F

#### N° 79. Miroir

en forme d'idole aux yeux. Plaque circulaire surmontée d'un manche trapézoïdal terminé par deux demi-cercles décorés de points. Petit capridé au repoussé à l'intérieur du trapèze.

Tôle de bronze de couleur marron.

Iran du Nord, région de Marlik, Age du Fer II (1000 à 750 av. J.-C.)

H : 17,5 cm

#### Bibliographie :

Cf. N. Egami et alii, *Dailaman I, the Excavations at Ghalekati and Lankhan 1960*, Tokyo 1965, Fig. 101, pl. LXXVI.

Publié dans L. Alén et R. Padiou, *Les miroirs de bronze anciens, symbolisme et tradition*, p. 522.

(Voir la reproduction p. 6)

3 000/3 500 F

#### N° 80. Épingle

surmontée d'une tête d'antilope.

Bronze à belle patine marron vert.

Iran, Luristan, fin VIII<sup>e</sup>-VII<sup>e</sup> s. av. J.-C.

#### Bibliographie :

Cf. O. W. Muscarella, *Bronze and Iron Ancient Near Eastern Artifacts in the Metropolitan Museum of Art*, 1989, Fig. 204, p. 131.

1 000/1 200 F

#### N° 81. Gobelet sur pied à fond plat

La panse conique est décorée d'une frise de 4 capridés en bas relief. Les détails des poils et des yeux sont incisés.

Bronze à belle patine lisse marron.

Iran du Nord, région de Marlik (sud de la mer Caspienne), vers 1100-900 av. J.-C.

H : 8,5 cm

(Petites restaurations.)

(Voir la reproduction ci-dessus)

12 000/15 000 F

#### N° 82. Pointe de lance à soie courbée

La pointe foliacée est dotée d'une forte nervure centrale.

Bronze à belle patine lisse marron.

Iran, Luristan, XII<sup>e</sup>-XI<sup>e</sup> s. av. J.-C.

L : 54 cm

#### Bibliographie :

Cf. L. Vanden Berghe, *Luristan, een verduwen bronskunst uit West-Iran*, Gand, 1982, Fig. 183, p. 160.

(Voir la reproduction p. 5)

8 000/9 000 F

#### N° 83. Lot comprenant une tête d'homme ceint d'une couronne et un buste de personnage simiesque

Terre cuite rose.

Chypre et Grèce, V<sup>e</sup>-IV<sup>e</sup> s. av. J.-C.

400/500 F

#### N° 84. Personnage masculin

aux traits frustes.

Terre cuite rose.

Chypre, VI<sup>e</sup>-V<sup>e</sup> s. av. J.-C.

800/900 F



81

147



88

#### N° 85. Lot de trois petits bols

comprenant 2 bols à haute lèvre carénée et fond à disque plat et 1 bol hémisphérique.

Pierre grise.

Mésopotamie, III<sup>e</sup> millénaire av. J.-C.

H : de 2 à 6 cm ; D maxi : 10 cm

(Restauration et manque pour l'un d'entre eux.)

1 500/1 800 F

#### N° 86. Épingle à tête triangulaire

surmontée de cornes.

Bronze à patine verte.

Iran, région de Tépé Hissar, début du II<sup>e</sup> millénaire av. J.-C.

800/1 000 F

#### N° 87. Passoire entonnoir

à panse conique avec lèvre concave et fond débutant par une carène. Anse en volute.

Tôle d'argent.

Iran, région de Suse (?), XII<sup>e</sup>-X<sup>e</sup> s. av. J.-C.

H : 8 cm ; D maxi : 11 cm

(Léger fêle à la lèvre. Le système de filtrage manque.)

7 000/8 000 F

#### N° 88. Rhyton en forme de cheval

Le corps de forme triangulaire est peint en rouge (harnachement et selle indiquée). L'avant et l'arrière-train sont profondément incisés. La tête est assez stylisée.

Terre cuite rose à engobe beige. Col recollé.

Iran, période Parthe troisième tiers du I<sup>er</sup> s. av. J.-C.

L : 25 cm

(Voir la reproduction ci-dessus)

5 000/6 000 F

#### N° 89. Pointe de lance

à très large lame foliacée et soie au bout retourné. Nervure centrale allant en s'évasant vers la soie.

Bronze à patine lisse marron et verte.

Iran, Caucase ?, Age du Fer I ou II (entre 1400 et 750 av. J.-C.).

H : 44 cm

(Voir la reproduction p. 5)

3 500/4 000 F





## Égypte

Lots 90 à 148



91

**N° 90. Très bel oxyrhynque**  
(Pa-m-*ret*) sur son traîneau. Il est surmonté d'une coiffure hathorique accolée à un anneau double.  
Bronze à patine foncée.  
Égypte gréco-romaine, III<sup>e</sup> s. av.-III<sup>e</sup> s. ap. J.-C.  
L : 12,7 cm

**Bibliographie :**

Cf. S. Schoske et D. Wildung, *Gott und Güter im Alten Ägypten*, Mayence, 1993, Fig. 55, p. 82.

(Voir la reproduction ci-dessus)

8 000/9 000 F



90

**N° 92. Oushebtî fragmentaire**  
en faïence bleue.

Rehauts noirs pour le bandeau frontal et les instruments aratoires.  
Troisième période Intermédiaire, XXI<sup>e</sup> dynastie.  
H : 5 cm

500/700 F



101

**N° 93. Oushebtî contremaître**  
en faïence verdâtre

Rehauts noirs pour le bandeau frontal, les instruments aratoires et les inscriptions.  
Troisième période Intermédiaire, XXI<sup>e</sup> dynastie.  
H : 12,2 cm  
(Certaines petites zones repeintes.)

1 500/2 000 F

**N° 94. Oushebtî contremaître**

en faïence à glaçure bleue au nom d'Aménémopé.  
Troisième période Intermédiaire, XXI<sup>e</sup> dynastie.  
H : 12 cm

**Provenance :**

Ancienne collection Brush Pacha, vente Drouot 1998.

(Voir la reproduction p. 9)

8 000/10 000 F

**N° 95. Oushebtî**

en faïence  
à glaçure bleue anépigraphie.  
Rehauts noirs pour le bandeau frontal, les instruments aratoires.  
Cassé et restauré en bas des bras.  
Troisième période Intermédiaire, XXII<sup>e</sup> dynastie.  
H : 10 cm

(Voir la reproduction p. 9)

3 000/4 000 F

**N° 96. Oushebtî**

en faïence verte anépigraphie.  
Légers rehauts noirs pour le bandeau frontal et les instruments aratoires.  
Troisième période Intermédiaire, XXII<sup>e</sup> dynastie.  
H : 9 cm  
(Cassé et restauré en bas des bras.)

500/600 F

**N° 91. Très beau chaouabtî**

en bois du pharaon Sethi I<sup>er</sup>. (1312 à 1290 av. J.-C.).  
Inscrit sur 6 registres du chapitre VI du livre des morts. Deux cartouches différents mentionnent son nom.  
Bois (acacia ?) bûmé.  
Nouvel Empire, XIX<sup>e</sup> dynastie.  
H : 17,8 cm  
(Bon état général du bois mais usure du bitume.)

**Bibliographie :**

Cf. J.-É. Aubert, *Statuettes égyptiennes*, Paris, 1954, Fig. 28 et 29, pl. 13 et p. 80.

(Voir la reproduction ci-dessus)

20 000/25 000 F





**N° 97. Bel oushebti**

en faïence à glaçure bleue.  
Nombreux rehauts noirs pour les détails.  
Intact.  
Nouvel Empire, période Rameside.  
H : 14,2 cm

(Voir la reproduction ci-dessus) 6 000/7 000 F

**N° 98. Oushebti**

en belle faïence bleue uniforme.  
Rehauts noirs pour le visage, les instruments  
et les inscriptions.  
Nouvel Empire, XIX<sup>e</sup> dynastie.  
H : 10,3 cm  
(Manque les pieds.)

(Voir la reproduction ci-dessus) 6 000/7 000 F

**N° 99. Scarabée de cœur anépigraphie**

en grauwaké (pierre verte foncée).

Bon état.  
Basse Époque.  
L : 4,2 cm

(Voir la reproduction p. 12) 4 000/4 500 F

**N° 100. Très beau Harpocrate**

dans la posture assise. Il est présenté nu les  
mains le long du corps. Il porte une  
amulette lb (cœur). Il est coiffé d'un bonnet  
surmonté d'un Uracus. Traits négroïdes à  
noter. Les oreilles sont percées pour recevoir  
des boucles d'oreilles en or (manquantes).  
Bronze à patine marron. Très bon état,  
manque la mèche et le tenon.  
Basse Époque, XXV<sup>e</sup> dynastie.  
H : 10 cm

(Voir la reproduction ci-dessus) 8 000/10 000 F

**N° 101. Osiris momiforme**

ceint de la couronne Atef sans corne.  
Bronze à patine noire. Intact.  
Basse Époque.  
H : 10,5 cm

(Voir la reproduction p. 8) 2 500/2 800 F

**N° 102. Shaouabti en bois**

Bois (taille fruste) à rehauts noirs pour les  
détails (chevelure, inscriptions et  
instruments).  
Nouvel Empire.  
H : 20 cm

3 000/4 000 F

**N° 103. Lot de trois scarabées**

Pierre grise (Gabbro ?) et verre.  
Basse Époque.  
(Usures.)

600/800 F

**N° 104. Une très fine amulette**

représentant Thot à tête d'Ibis. Il est  
présenté marchant, habillé d'un pagne.  
Lapis-lazuli.  
Basse Époque.  
H : 3,3 cm  
(Perit manque à la base.)

4 000/5 000 F



95

94

136

98

97

**N° 105. Lot comprenant une situle en bronze surmontée de deux anneaux sur laèvre et une amulette en faïence verte claire.**

Bronze à patine croûteuse sombre et faïence  
avec extrémité cassée recollée.  
Basse Époque. 800/1 000 F

**N° 106. Lot de douze amulettes égyptiennes**

comportant 4 dieux Bes, 1 Ptah, 2 scarabées  
et 1 cœur lb.  
Faïence.  
Basse Époque. 1 000/1 500 F

**N° 107. Une amulette**

représentant le dieu Bes biface.  
Feuille d'or au repoussé avec légère corrosion  
rougeâtre.  
Basse Époque.

**Provenance :**

Ancienne collection de Monsieur M., vente  
Tajan, 26/02/96.

(Voir la reproduction p. 12) 8 000/10 000 F

**N° 108. Collier**

constitué de perles tubulaires et circulaires  
bleues, blanches et rouges.  
Faïence. Montage moderne.  
Basse Époque. 2 500/3 000 F

**N° 109. Collier**

constitué de perles tubulaires et circulaires  
bleues blanches et rouge.  
Faïence. Montage moderne.  
Basse Époque. 1 500/2 000 F

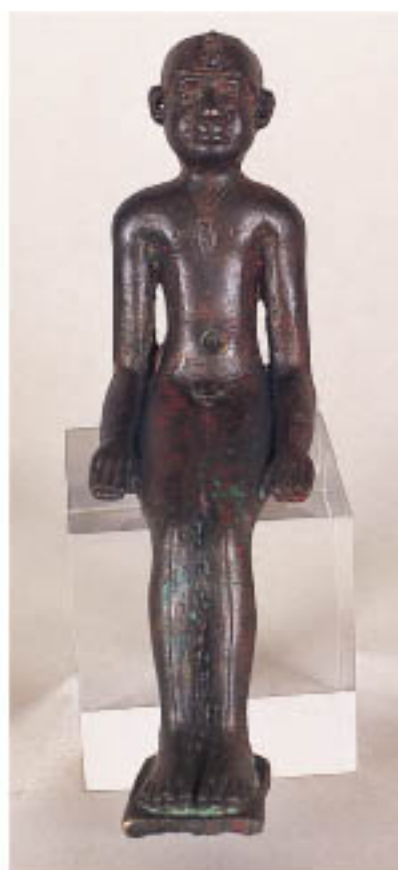
**N° 110. Une importante résille de momie**

constituée de perles tubulaires en faïence bleue.  
Montage moderne, cousu sur un tissu.  
Basse Époque. 5 000/6 000 F

**N° 111. Lot de trois amulettes**

comportant 1 dieu Shou, 1 papyrus Ouadj  
et 1 Ptah.  
Faïence verte ou blanche.  
De 3 à 4 cm environ.  
Basse Époque et époque protodynastique.

1 000/1 200 F



100

**N° 112. Lot de douze amulettes**  
représentant un oudjat, 2 scarabées,  
2 papyrus Ouadj, 1 pathèque, 1 Thoutéris,  
1 scarabée, 1 Thot cinocéphale et 4 divers.  
Faïence et schiste émaillé, états divers.  
Basse Époque.

1 500/2 000 F





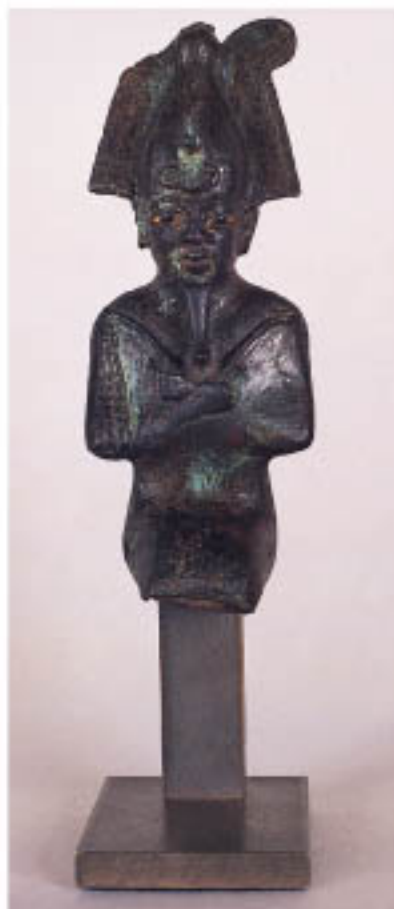
115



117



116



118

N° 113. **Lot de douze amulettes** représentant 1 oudjat, 1 Bes, 1 scarabée, 1 lion, 1 double plume d'Ammon, 2 perles et 5 divers. Faïence, pierres et ivoire. Nouvel Empire et Basse Époque.

1 500/2 000 F

N° 114. **Un gobelet**

inscrit en noir au nom de Ramsès II (1290-1224) et dédié à Osiris. Faïence bleue et vert clair. Nouvel Empire, XIX<sup>e</sup> dynastie. Provenant du dépôt de fondation du temple d'Osiris-Sokar seigneur de Giza (Ro-Setau). (Légère restauration à la lèvres.)

5 000/7 000 F

N° 115. **Une statuette**

représentant Harpocrate nu, marchant. Il met son doigt à la bouche. Une colonne anépigraphie soutient le dos. Basalte noir ? Basse Époque ou époque ptolémaïque. H : 7,5 cm (Usure générale volontaire et bas des jambes manquant.)

(Voir la reproduction ci-contre) 3 500/4 000 F

N° 116. **Très beau buste d'Isis lactans**

La divinité porte sa main à son sein gauche. Elle est coiffée d'une longue perruque sommée de la couronne d'Uraeus percée d'un trou qui devait recevoir les cornes hathoriques. Une colonne anépigraphie soutient le dos. Serpentine vert sombre. Basse Époque ou époque ptolémaïque. H : 9 cm (Usure et manque de la partie inférieure.)

(Voir la reproduction ci-contre) 15 000/20 000 F

N° 117. **Grande amulette**

représentant un Pathèque nu, les poings fermés et les bras le long du corps. Bélière de suspension à la nuque. Faïence bleue à belle glaçure. Basse Époque ou époque ptolémaïque. H : 7 cm (Manque un pied et une jambe.)

(Voir la reproduction ci-contre) 5 000/7 000 F

N° 118. **Grand Osiris assis**

Il tient le crochet et le fouet et porte la couronne Atef sans corne surmonté d'un Uraeus lui-même portant une couronne. Les yeux sont incrustés de pâte de verre blanche et noire. Bronze à patine marron. Basse Époque ou époque ptolémaïque. H : 11 cm (Bas de jambes et bout d'une des plumes manquantes.)

(Voir la reproduction ci-contre) 6 000/8 000 F

N° 119. **Palette à fard losangique**

Schiste vert sombre. Nagada I (ca 3800 à 3500 av. J.-C.). L : 27,5 cm

**Bibliographie :**

Cf. F. Petrie. 1921. *Prehistoric Egypt with Corpus of Prehistoric Pottery and Palettes*. Londres. Fig. 92D.

3 500/4 000 F





#### N° 120. Tête d'Harpocrate

Pierre blanche avec restes de polychromie rouge.

Époque problématique ou romaine.

1 500/2 000 F

#### N° 121. Statue d'Horus

sous forme de faucon ceint de la coiffe de Haute et Basse Égypte. Il est présenté sur une base.

Calcaire blanc, quelques fissures et bouchages au plâtre. Restes de polychromie rouge aux pattes et bleue sur la couronne.

Égypto-romain.

H : 18 ; L : 13 cm

#### Provenance :

Vente de Marseille du Docteur B., le 19/20/21 Mai 1910.

(Voir la reproduction ci-contre)

20 000/25 000 F

#### N° 122. Bras tendu de porteur d'offrande

Le tenon est encore apparent.

Bois craquelé.

Moyen Empire (2060 à 1786 av. J.-C.),

L : 13,3 cm

1 000/1 200 F



121



123

#### N° 123. Sistré à base en forme de tête Hathorique

janiforme surmonté d'un naos fragmentaire.

Un Uraeus est visible à l'entrée du naos.

Faïence bleu turquoise avec petites retouches postérieures.

Fin de la Basse Époque (XXVI<sup>e</sup> dynastie ?),

H : 13,5 cm

#### Bibliographie :

Cf. C. Ziegler 1979, *Catalogue des instruments de musique égyptiens*, Musée du Louvre, p. 40 à 53.

(Voir la reproduction ci-contre)

8 000/10 000 F



126

125

#### N° 124. Miroir

à disque réflecteur circulaire plat emmanché dans une colonnette papyriforme à large fleur ouverte.

Alliage cuivreux et bois.

Moyen Empire (2060 à 1786 av. J.-C.),

(Anciens trous d'insectes dans le bois. Bois restauré.)

#### Provenance :

Ex-collection M. Bernard acquise au Dr Gatineau au Caire en 1903.

#### Bibliographie :

Cf. W. F. Petrie, *Objects of Daily Use*, 1927, Fig. 4, pl. XXIV.

(Voir la reproduction ci-contre)

5 000/6 000 F

**Provenance :**  
Ex-collection M. Bernard acquise au Dr Gatineau au Caire en 1903.

#### Bibliographie :

Cf. W. F. Petrie, *Objects of Daily Use*, 1927, Fig. 155, pl. XLI pour le site de Gurob.

On a retrouvé aussi des paniers identiques dans la tombe de Toutankhamon. Cf. N. Reeves *La découverte de Toutankhamon*, Londres, 1990, p. 205.

(Voir la reproduction ci-contre)

4 500/5 000 F



124

#### N° 125. Panier ovale

fait de nattes lovées tressées avec 3 fruits de Doum déposés à l'intérieur.

Tiges de fruits de dattier et feuilles de palmier Doum.

Nouvel Empire (1555 à 1080 av. J.-C.) ?

(Fond en mauvais état.)

(Voir la reproduction ci-contre)

4 500/5 000 F

#### N° 126. Panier ovale

fait de nattes lovées tressées avec 3 fruits de Doum déposés à l'intérieur.

Tiges de fruits de dattier et feuilles de palmier Doum.

Nouvel Empire (1555 à 1080 av. J.-C.) ?

(Fond en mauvais état.)

(Voir la reproduction ci-contre)

4 500/5 000 F







118

**N° 127. Ensemble de deux momies de jeunes crocodiles**

Bandelettes peut-être remises postérieurement ?  
Basse Époque ou plus tardif.

**Bibliographie :**

C. G. Kueny et J. Yoyotte, *Grenoble musée des Beaux Arts, collection égyptienne*, 1979, Fig. n° 301 à 303.

800/1 000 F chaque



134

104

107

133

99



135

**N° 128. Rare élément d'incrustation en pierre émaillée bleu cobalt**

Il prend la forme d'un fer à cheval.

Bon état.

Époque Antique (peut-être ptolémaïque ?).

1 200/1 400 F

**N° 129. Un fragment de papyrus**

avec une lettre en hiéroglyphique, répétée sur plusieurs lignes.

La répétition des lettres montre qu'il s'agit d'une page d'écriture d'écolier.

Basse Époque.

**Provenance :**

Ancienne collection Jacques de Morgan (fouilleur de Suse).

1 000/1 500 F

**N° 130. Tissu copte**

représentant au centre un personnage aux prises avec deux animaux (Daniel dans la fosse aux lions ?) entouré par des rinceaux très chargés.

Lin de couleur rouge, beige, verte et marron. Encadré.

Période copte (IX<sup>e</sup> s. ap. J.-C.).

L : 17 cm

(Petit trous.)

1 000/1 500 F

**N° 131. Tissu copte**

représentant au centre une tête entourée par des formes très stylisées.

Lin de couleur rouge verte et marron. Encadré.

Période copte (IX<sup>e</sup> s. ap. J.-C.).

L : 13 cm

(Manques.)

1 000/1 500 F

**N° 132. Tissu copte circulaire**

représentant au centre un personnage aux prises avec un animal (Daniel dans la fosse aux lions ?) entouré par des rinceaux avec des oiseaux et des petites têtes.

Lin de couleur beige et marron.

Encadré.

Période copte, (VII<sup>e</sup> s. ap. J.-C.).

D : 22 cm

(Petit trous.)

800/1 200 F

**N° 133. Belle amulette**

en forme de cœur avec les oreillettes biens indiquées.

Faïence vert claire.

Époque saïte.

H : 3,8 cm

(Manque la bélière.)

(Voir la reproduction ci-dessus.)

1 800/2 000 F

**N° 134. Amulette**

représentant le dieu Khnoum sous sa forme de bélier. Bélière de suspension. Intacte.

faïence bleue.

Basse Époque.

L : 2,7 cm

(Voir la reproduction ci-dessus.)

2 000/2 500 F

**N° 135. Simulacre de momie d'Osiris**

Toile, bitume et graines d'orge. Pied manquant et restauration de la toile extérieure.

Période romaine.

Ces statuettes symbolisaient la fertilité et surtout la renaissance.

H : 48 cm

(Voir la reproduction ci-dessus.)

2 500/3 000 F



138



139

**N° 136. Grand oushabti**

tenant les instruments. Nom illisible.  
Chapitre VI du livre des morts sur  
9 registres.

Faïence vert clair.

XXX<sup>e</sup> dynastie (380-343 av. J.-C.).

H : 20 cm

(Accident à une main, restauration.)

(Voir la reproduction p. 12) 10 000/12 000 F

**N° 137. Grand Ptah Sokar Osiris**

Le visage est peint en blanc et les yeux  
soulignés de noir. Il porte une barbe  
postiche. Restes de tissus sur le corps. Au  
revers, sur la colonne quelques hiéroglyphes  
illisibles en jaune.

Bois, bon état.

III<sup>e</sup> période intermédiaire ou Basse Époque.

H : 52 cm (sans le tenon)

**Provenance :**

Ancienne collection Lehoux.

(Voir la reproduction p. 12) 20 000/25 000 F



141

**N° 138. Plaque faïencée**

représentant un cobra levé à tête léonine,  
couronné de la coiffe hathorique.

Faïence à glaçure verte avec quelques  
irisations.

Époque ptolémaïque ou romaine.

H : 17 cm

(Voir la reproduction ci-dessus) 8 000/10 000 F

**N° 139. Figurine d'Harpocrate**

assis entouré de 2 Uraei dressés.

Terre cuite ocre.

Alexandrie, Époque romaine (I<sup>er</sup> s. av.-I<sup>er</sup> s.  
ap. J.-C.).

H : 22,5 cm

(Restaurations.)

(Voir la reproduction ci-dessus) 3 000/4 000 F

**N° 140. Petite tête de jeune fille**

ceint d'une épaisse couronne de fleurs.

Terre cuite ocre micacée Bon état. Travail  
assez fin pour cet atelier.

Alexandrie, Époque romaine (I<sup>er</sup> s. av.-I<sup>er</sup> s.  
ap. J.-C.).

H : 5,5 cm

700 / 800 F

**N° 141. Importante stèle funéraire**

cintrée, décorée et inscrite en gravure. Le  
registre haut sous le disque solaire ailé  
représente un homme debout le crâne rasé  
(le défunt), vêtu d'un long pagne, se  
présentant vers la gauche, devant Ré  
Horakhty marchant, sous sa forme humaine  
(visage effacé). Le dieu est suivi d'Atoum,  
d'Isis et d'une autre déesse (Nephtis?). Ils  
tiennent le signe Ankh et le sceptre Ouas.  
Les 9 registres du dessous ont une formule  
d'offrande inachevée (présente sur 2 lignes  
1/4).

Calcaire blanc très fin, traces de polychromie  
dans les incisions.

Époque Saïte. Provient probablement d'un  
atelier de la nécropole tardive d'Edfou.

H : 51,5 cm

(Restaurée.)

(Voir la reproduction ci-dessus) 40 000/50 000 F





142

N° 142. **Fragment de statue**

d'un personnage assis en tailleur. Ce bas de statue, reposant sur un socle est inscrit de formules en hiéroglyphes destinées « à inciter le passant à convaincre le passant à agir en la faveur du personnage » représenté.

Calcaire blanc compact.

Œuvre de la XXVI<sup>e</sup> dynastie (vers 664 av. J.-C.).

En cours de publication par O. Perdu.

H : 16,5 ; L : 36 ; l : 23 cm

(Voir la reproduction ci-contre) 55 000/65 000 F



144

N° 143. **Ptah Sokar Osiris sur son socle**

Polychromie sur fond beige pour la coiffe, le pectoral et la base. Inscriptions hiéroglyphiques noires en bande verticale sur la base et petit Anubis zoomorphe peint sur le ventre.

Bois, manque la coiffe. Bon état général.

Basse Époque ou époque ptolémaïque.

H : 42 cm avec socle

(Nombreux manques pour la polychromie.)

10 000/12 000 F

N° 144. **Grand couvercle de sarcophage**

au nom du fils de Nebet Djenchouy Her Ihyt Es. Le visage de couleur rouge a ses yeux et ses sourcils incrustés de cuivre et le fond de l'œil albatre peint en noir pour la pupille. Le plastron est inscrit de 3 registres en colonne. Sur les bras cotés, au niveau des épaules, un œil Oudjar sur un socle et en dessous les 4 fils d'Horus. Fond à dominante beige.

Bois peint avec restaurations et repeints.

Basse Époque.

H 200 cm

(Voir la reproduction ci-contre et en 3<sup>e</sup> de couverture)

80 000/100 000 F

N° 145. **Figurine funéraire**

représentant un oiseau à hautes pattes et plumage noir et blanc (grand pluvier à collier ou chevalier sylvain ?).

Bois avec restaurations en haut des pattes et au bec. Polychromie noire et blanche.

Nouvel Empire.

H : 9 cm

**Provenance :**

Ex-collection M. Bernard acquise au Dr Gatineau au Caire en 1903.

3 000/4 000 F